



«Rofenberg» Fondazione di
previdenza per il personale

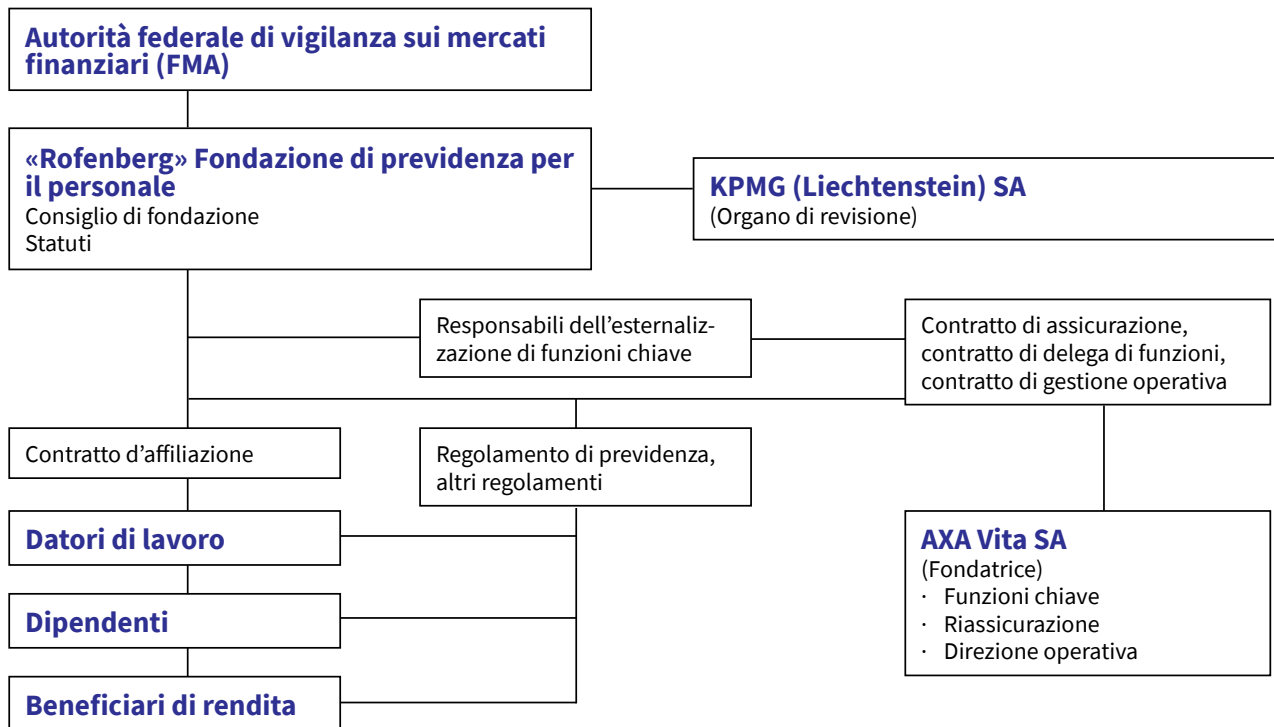
Attuazione del regolamento (UE) 2019/2088 relativo all'informativa

del 1° gennaio 2025

«Rofenberg» Fondazione di previdenza per il personale

1 Introduzione

«Rofenberg» Fondazione di previdenza per il personale è una fondazione ai sensi dell'art. 552 e segg. del diritto delle persone e delle società (PGR) del Liechtenstein ed è soggetta alla Legge sui fondi pensione (PFG). La fondazione ha come scopo la previdenza per la vecchiaia, i superstiti e l'invalidità di dipendenti e datori di lavoro delle imprese ad essa affiliate (statuti) e a tale scopo ha stipulato un contratto d'assicurazione collettiva con AXA Vita SA che trasferisce al 100% a quest'ultima i rischi d'invalidità, decesso e longevità e comprende una riassicurazione completa del processo di risparmio con garanzia del tasso d'interesse.



2 Ambito di applicazione

In quanto fondo pensionistico, la Fondazione deve attuare le disposizioni del Regolamento (UE) 2019/2088 sulla trasparenza dei dati (SFDR). Questa richiede due livelli di divulgazione:

2.1 Rendicontazione a livello di fondazione: non si tiene conto degli effetti negativi delle decisioni di investimento sui fattori di sostenibilità a livello aziendale

La Fondazione non tiene conto degli effetti delle decisioni d'investimento sui fattori di sostenibilità, in quanto ha trasferito ad AXA i rischi di investimento, nell'ambito della soluzione di assicurazione completa.

- Con la soluzione di assicurazione completa
- la Fondazione garantisce il rispetto della copertura degli impegni a lungo termine,
 - la Fondazione garantisce che gli assicurati non siano esposti ad alcun rischio di perdite sui loro averi di vecchiaia a seguito dell'andamento delle borse (garanzia del valore nominale).

Queste informazioni sono riportate sul sito ufficiale.

Da parte sua, AXA investe in conformità alla strategia di sostenibilità adottata e illustra il proprio approccio all'integrazione dei rischi di sostenibilità e l'impatto dei fattori ESG sui processi decisionali. Essa garantisce che gli investimenti siano in linea con gli obiettivi economici, ecologici e sociali (l'impegno di AXA per investimenti sostenibili).

La procedura scelta garantisce che siano rispettati i criteri relativi agli obblighi di pubblicazione in materia di sostenibilità ai sensi del regolamento (UE) 2019/2088.

2.2 Rendicontazione a livello di fondo/prodotto (per questo la soluzione di assicurazione completa non prevede alcuna rendicontazione, poiché in questo caso la fondazione riceve da AXA Vita SA una prestazione di garanzia per i rischi d'investimento e non effettua investimenti sotto la propria responsabilità o non si assume i relativi rischi. Questa comunicazione è riportata sul sito ufficiale e viene fornita al datore di lavoro anche a livello precontrattuale: Fondazione «Rofenberg» di AXA Liechtenstein)

3 Attuazione dell'obbligo di trasparenza del regolamento (UE) 2019/2088 (SFDR)

La Fondazione è tenuta a rispettare le disposizioni della SFDR, in particolare per quanto riguarda trasparenza, divulgazione dei rischi per la sostenibilità e pratiche d'investimento sostenibili.

Scopo delle presenti linee guida è informare in modo trasparente datori di lavoro, persone assicurate, ufficio di revisione, vigilanza ecc. sugli investimenti della fondazione e sui loro aspetti legati alla sostenibilità nonché sui relativi vantaggi/svantaggi.

Tramite la delega dei rischi d'investimento nell'ambito della soluzione di assicurazione completa ad AXA Vita SA,

- la Fondazione garantisce il rispetto della copertura degli impegni a lungo termine nell'ambito dell'assicurazione completa,
- la Fondazione garantisce che le persone assicurate non siano esposte a rischi di perdite sui loro averi di vecchiaia a seguito di andamenti borsistici, come nel caso di una Fondazione semiautonomia,
- la Fondazione garantisce che non sussista il rischio di una sottocopertura, che nel peggiore dei casi dovrebbe essere finanziata integralmente dal datore di lavoro e dal dipendente nell'ambito di un risanamento.

L'outsourcing dei rischi d'investimento ad AXA Vita SA significa che la Fondazione non si assume né rischi biometrici, né rischi tecnici d'investimento, bensì riceve da AXA Vita SA una garanzia del valore nominale e annualmente una garanzia degli interessi.

4 Compiti/Responsabilità

Il consiglio di fondazione è responsabile del contenuto e dell'attuazione del contratto di assicurazione collettiva. Ha trasferito integralmente ad AXA i rischi d'investimento.

La direzione operativa è responsabile della redazione e dell'elaborazione della direttiva e informa regolarmente il consiglio di fondazione in merito ai successi degli investimenti (remunerazione degli averi di vecchiaia o ripartizione delle eccedenze risultanti da contratti assicurativi).

Gestione dei rischi: il consiglio di fondazione si fa illustrare ogni anno i risultati degli investimenti e le eccedenze derivanti dai contratti d'assicurazione (tra cui anche il processo di risparmio) e valuta le alternative. I risultati saranno verbalizzati.

5 Adempimento delle disposizioni in materia di trasparenza

5.1 Principi di sostenibilità

AXA investe in base alla propria strategia di sostenibilità e mira a conciliare obiettivi economici, ecologici e sociali.

5.2 Regolamento (UE) 2019/2088 (SFDR)

La Fondazione rende noto sul proprio sito web che si tratta di una soluzione di assicurazione completa con prestazione garantita di AXA Vita SA, in cui né il datore di lavoro affiliato né il singolo assicurato hanno la possibilità di definire gli investimenti.

Essa rimanda

- al completo trasferimento dei rischi invalidità, decesso e longevità ad AXA Vita SA,
- la riassicurazione completa del processo di risparmio da parte di AXA Vita SA con garanzia del tasso d'interesse.

Conclusione

Optando per una soluzione di assicurazione completa presso AXA Vita SA, il consiglio di fondazione ha delegato le decisioni d'investimento al fine di garantire una gestione patrimoniale (FINMA) professionale, sicura e conforme alle disposizioni normative.

Il consiglio di fondazione sottopone periodicamente la presente direttiva a un esame del contenuto e la aggiorna sul sito web alla luce di eventuali modifiche.

I motivi che hanno portato alla revisione della direttiva sono:

- modifiche normative (FINMA)
- modifiche sostanziali nel profilo di rischio
- modifiche fondamentali a livello organizzativo

Le modifiche alle linee guida sono adottate nella documentazione allegata alle modifiche.

La guida sarà pubblicata sul sito web della Fondazione.