



AXA Fondazione
previdenza professionale

Rapporto d'esercizio 2021

AXA Fondazione previdenza professionale,
Winterthur

Preambolo della presidente del Consiglio di fondazione	4-5
Profilo della fondazione	6-7
Facts & Figures	8-9
Bilancio	11
Conto d'esercizio	12-13
Allegato al conto annuale	15-43
Relazione dell'Ufficio di revisione sul conto annuale	44-45

«Insieme abbiamo sviluppato ulteriormente la nostra fondazione tagliando ragguardevoli traguardi che ci consentono di essere ben preparati per affrontare le sfide future.»

Gabriela Grob Hügli
Presidente del Consiglio di fondazione
AXA Fondazione previdenza professionale,
Winterthur

Preambolo della presidente del Consiglio di fondazione al rapporto d'esercizio 2021

Cara lettrice, caro lettore

Stabilità finanziaria, una congrua remunerazione degli averi di vecchiaia, una strategia della cassa pensione lungimirante e condivisibile: ecco cosa si può chiedere a una valida soluzione previdenziale. Anche lo scorso anno, nuovamente segnato da cambiamenti impegnativi in relazione alla pandemia di coronavirus e da un contesto d'investimento volatile, il consiglio di fondazione di AXA Fondazione previdenza professionale ha mantenuto ben centrato il suo focus. Insieme abbiamo sviluppato ulteriormente la nostra fondazione tagliando ragguardevoli traguardi che ci consentono di essere ben preparati per affrontare le sfide future.

Tra gli altri obiettivi raggiunti abbiamo potenziato la dotazione finanziaria della fondazione e lavorato intensamente all'implementazione della strategia della fondazione.

Potenziamento di importanti dati finanziari

A fine 2021 il grado di copertura della fondazione era pari al 111,9% (secondo l'art. 44 OPP 2). Rispetto all'anno precedente (109,0%) siamo riusciti a incrementare la copertura di quasi tre punti percentuali. Parallelamente è stata rafforzata la riserva per fluttuazione di valore di circa CHF 996 milioni portandola a circa CHF 3018 milioni. Le riserve per fluttuazione di valore vengono alimentate negli esercizi floridi, dopo l'adempimento di tutti gli impegni, e servono alla perequazione nei periodi redditualmente meno produttivi. Attualmente corrispondono al 78,9%. La fondazione dispone quindi di un comodo cuscinetto anche nelle fasi turbolente dei mercati finanziari. Il passaggio alle basi tecniche LPP 2020 rappresenta un altro contributo essenziale alla salvaguardia a lungo termine della stabilità finanziaria. I nuovi parametri tengono conto di due aspetti: l'allungamento leggero ma pro-

«In retrospettiva possiamo guardare con soddisfazione all'esercizio archiviato.»

gressivo della speranza di vita delle persone assicurate in Svizzera e la diminuzione dei nuovi casi d'invalidità. L'adeguamento apportato ha liberato un capitale di previdenza che in parte abbiamo fatto confluire in un accantonamento di nuova costituzione per rischi di base, in modo da poter attutire l'impatto finanziario di eventuali future variazioni negative.

In aggiunta al potenziamento della dotazione finanziaria, siamo stati in grado di offrire anche nel 2021 agli oltre 191.000 assicurati una remunerazione vantaggiosa dei loro averi di vecchiaia. Con il 3% nel regime obbligatorio e il 5% nel regime sovraobbligatorio abbiamo corrisposto ben più del minimo LPP fissato all'1%. L'ottima remunerazione è stata resa possibile, tra l'altro, dall'apprezzabile rendimento degli investimenti pari al 6,9%.

A fronte di un consistente numero di nuove entrate abbiamo registrato naturalmente anche delle uscite. Poiché il grado di copertura della fondazione secondo l'art. 44 OPP 2 al 31 dicembre 2021 era superiore al 110%, la fondazione attiverà una procedura di liquidazione parziale. Le persone assicurate che, conformemente alle disposizioni del regolamento per la liquidazione parziale della fondazione collettiva, passano come collettivo a un altro istituto di previdenza avranno un diritto supplementare collettivo in misura proporzionale sulla riserva per la fluttuazione di valore e sugli accantonamenti tecnici della fondazione. La solida situazione finanziaria e la capacità di prestazioni della nostra fondazione non vengono intaccate dall'operazione.

Implementazione della strategia della fondazione

Nel 2020 il consiglio di fondazione ha condotto un processo di completa ridefinizione strategica e organizzativa e ha ampliato le sue strutture di governance. Ne sono scaturite diverse modifiche dei regolamenti. Abbiamo inoltre perfezionato il nostro sistema interno di controllo che ci permette di verificare l'ottemperanza alle norme giuridiche e regolamentative e di monitorare in modo efficace i nostri fornitori di servizi.

AXA Fondazione previdenza professionale è la maggiore fondazione collettiva semiautonoma della Svizzera. Presenta una struttura di età estremamente favorevole, impegni molto modesti concernenti le rendite in confronto ad altri enti simili e un'alta quota di patrimoni di previdenza nel regime sovraobbligatorio. Questo sistema fondamentalmente sano deve essere preservato, così come devono essere tutelate le aspettative di prestazione dei nostri assicurati attivi. Il consiglio di fondazione ha quindi deciso di puntare su una crescita che consenta di conservare il buon assetto attuale e, se possibile, di ottimizzarlo ulteriormente. Per garantire questa finalità abbiamo messo a punto, nel quadro di un processo globale, delle direttive dettagliate di tipo qualitativo per la crescita della fondazione. Tali direttive saranno valutate annualmente e adeguate in caso di necessità.

Ci siamo concentrati anche sulla strategia d'investimento. La fondazione collettiva semiautonoma assume la totalità dei rischi d'investimento, per cui l'obiettivo dichiarato del consiglio di fondazione è quello di allocare il patrimonio in modo sicuro e allo stesso tempo redditizio. Dopo un'analisi approfondita abbiamo introdotto nuove asset class che migliorano ulteriormente il rapporto rischio-rendimento mediante una diversificazione più ampia.



Gabriela Grob Hügli
Presidente del Consiglio di fondazione
AXA Fondazione previdenza professionale,
Winterthur

In retrospettiva possiamo guardare con soddisfazione all'esercizio archiviato. Siamo riusciti a consolidare finanziariamente la nostra fondazione e ad attuare nuove misure rilevanti sul piano strategico. La composizione del consiglio di fondazione, rimasta praticamente invariata, sottolinea la continuità e l'affidabilità sia dei tre comitati consultivi che dell'intero consiglio di fondazione.

Siamo lieti di proseguire sulla rotta di successo intrapresa e cogliamo l'occasione per ringraziare i nostri assicurati e partner per la fiducia che testimoniano nei confronti di AXA Fondazione previdenza professionale.

G. Grob Hügli

Gabriela Grob Hügli
Presidente del Consiglio di fondazione
AXA Fondazione previdenza professionale,
Winterthur

Composizione del Consiglio di fondazione per il mandato 2021 – 2024



Gabriela Grob Hügli (presidente)
Rappresentante dei dipendenti

Procap, Olten
Avvocata, collaboratrice



Christoph Burkhalter
Rappresentante dei dipendenti

Avaloq Evolution AG, Zurigo
Head of Engage & Wealth



Hanspeter Herger
Rappresentante dei dipendenti

x-plus services gmbh, Engelberg
Responsabile di progetto



Bodo Möller
Rappresentante dei dipendenti

Google Switzerland GmbH, Zurigo
Software Engineer



Christoph Senti (vicepresidente)
Rappresentante dei datori di lavoro

Christoph Senti AG, Altstätten
Partner



Urs Flück
Rappresentante dei datori di lavoro

Mathys AG Bettlach, Bettlach
CFO



Elisabeth Meyerhans Sarasin
Rappresentante dei datori di lavoro

Meyerhans & Partner GmbH, Zurigo
Direttrice



Massimo Tognola
Rappresentante dei datori di lavoro

Fidam Servizi SA, Chiasso
Titolare

Profilo della fondazione

Il Consiglio di fondazione è l'organo supremo della fondazione. Di composizione paritetica, esso consta di otto membri nominati in rappresentanza dei lavoratori e dei datori di lavoro. Al Consiglio spetta definire la strategia, monitorarne l'attuazione, rispondere degli investimenti patrimoniali e garantire lo sviluppo sostenibile e l'indipendenza della fondazione. Il Consiglio ha affidato la gestione e l'amministrazione della fondazione ad AXA Vita SA. Quest'ultima è a capo della gestione operativa ed è responsabile dell'attuazione delle delibere consiliari.

A tal fine AXA Vita SA mette a disposizione a tempo pieno una gerente indipendente e una sua sostituta.

Le imprese e gli assicurati affiliati beneficiano della solida partnership e dei vantaggi derivanti dal modello semiautonomo sotto molteplici punti di vista: attraverso una remunerazione più sostanziosa e al contempo un livello di sicurezza elevato, il tutto unito a un rapporto prezzo/prestazioni ottimale.



Sandra Gisin
Gerente



Esther Jacomet
Vice-gerente

Facts & Figures 2021

Con oltre 191'000 assicurati e più di 39'000 imprese affiliate, AXA Fondazione previdenza professionale è la maggiore fondazione collettiva semiautonoma della Svizzera.

La massima priorità per il nostro Consiglio di fondazione è garantire la sicurezza a lungo termine degli averi di vecchiaia e delle prestazioni previdenziali per i nostri assicurati. Alla luce di tale obiettivo abbiamo basato la nostra strategia su quattro pilastri fondamentali.

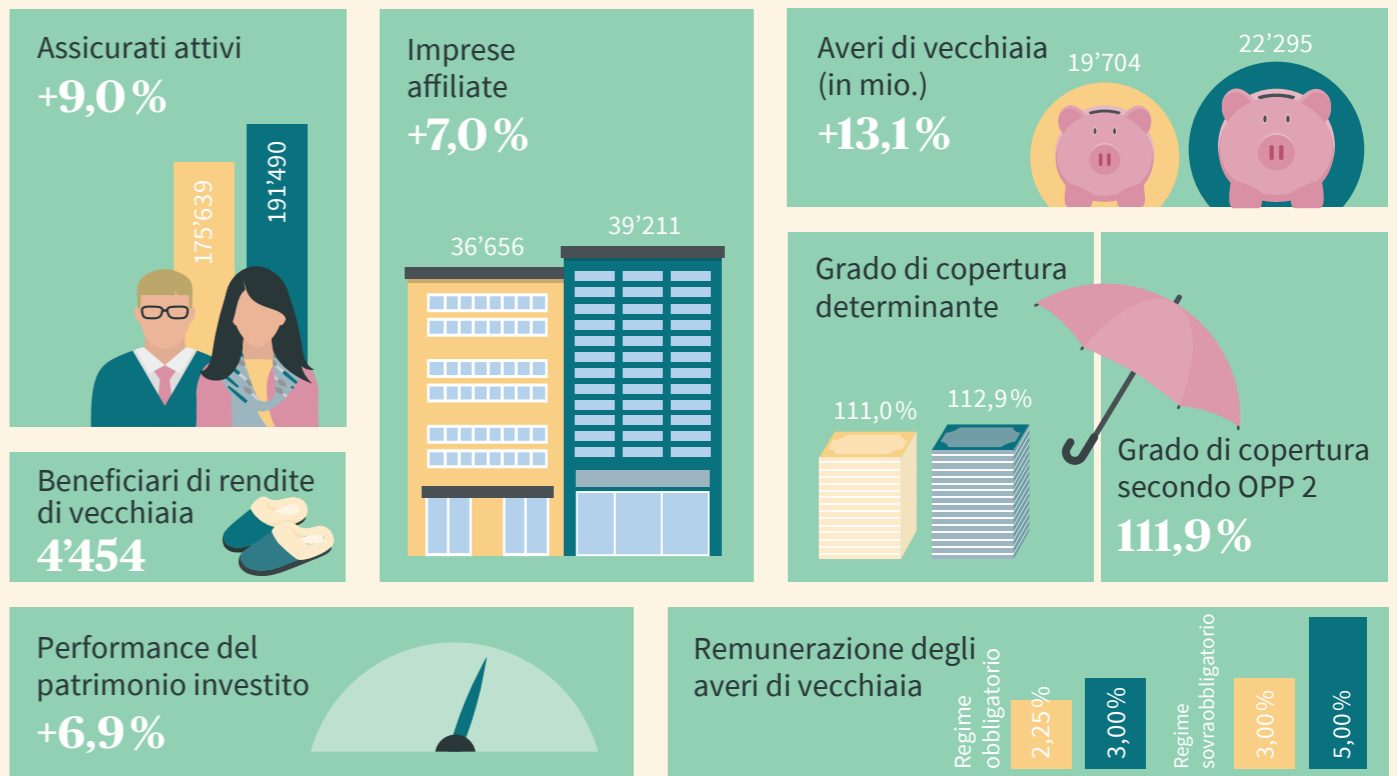
- **Remunerazione allettante e sostenibile degli averi di vecchiaia:** non definiamo la remunerazione basandoci unicamente sul mercato finanziario a breve termine, ma teniamo conto anche degli sviluppi di medio e lungo periodo, il che ci consente di assorbire eventuali oscillazioni e garantire stabilità e sostenibilità. Il risultato è una remunerazione superiore alla media sia nel regime obbligatorio che in quello sovraobbligatorio, con conseguente incremento degli averi di vecchiaia per i nostri assicurati.

- **Rigido controllo dei rischi e monitoraggio degli investimenti:** il Consiglio di fondazione definisce una strategia lungimirante e monitora gli investimenti patrimoniali con rigore. In primo piano poniamo esclusivamente gli interessi dei nostri assicurati, un principio a cui sovrintende il comitato investimenti e liability. Se necessario, ci avvaliamo anche dell'esperienza e professionalità di specialisti esterni.
- **Chiare regole di governance della fondazione:** ci assumiamo la responsabilità che ci è stata affidata con estrema scrupolosità e dedizione, nell'esclusivo interesse dei nostri assicurati. A tal fine ci atteniamo a una moderna struttura di governance, con responsabilità ben definite a livello sia strategico che operativo.

- **Elevata trasparenza nei confronti degli assicurati:** per noi è importante che le decisioni del Consiglio di fondazione siano chiare e comprensibili a tutti. Per tale motivo, ad esempio, seguiamo un modello di remunerazione trasparente che dà contezza delle decisioni del Consiglio di fondazione in materia di remunerazione degli averi di vecchiaia. Tutta la comunicazione relativa alla fondazione è proattiva e trasparente. Il portale previdenza di AXA, inoltre, offre in qualsiasi momento ai nostri assicurati accesso a tutte le informazioni rilevanti.

2020

2021



Conto annuale 2021

Bilancio

in CHF	Indice allegato	31.12.2021	31.12.2020
Attivi			
Investimenti patrimoniali fondazione	6.4	29'239'146'690.37	25'137'280'882.21
Investimenti patrimoniali casse di previdenza Custom Invest	6.4	8'357'425.04	8'974'053.07
Crediti	7.1.1	10'045'415.48	12'328'021.08
Averi presso AXA Vita SA	7.1.2	19'060'810.79	23'700'870.51
Crediti presso i datori di lavoro affiliati	6.11.1	195'615'483.01	161'407'959.35
./. Delcredere		-992'660.00	-624'300.00
Ratei e risconti attivi	7.1.3	14'233'914.60	13'085'373.45
Totale attivi		29'485'467'079.29	25'356'152'859.67
Passivi			
Debiti		674'717'361.24	633'611'340.31
Prestazioni di libero passaggio e rendite	7.2.1	621'962'137.16	581'319'216.20
Contributi anticipati dei datori di lavoro affiliati		42'422'118.22	42'781'924.25
Altri debiti	7.2.2	10'333'105.86	9'510'199.86
Ratei e risconti passivi	7.2.3	53'294'421.21	11'915'918.39
Riserve di contributi del datore di lavoro	6.11.2	255'135'844.28	237'077'972.39
Riserve di contributi senza rinuncia all'utilizzazione		255'135'844.28	237'077'972.39
Accantonamenti non tecnici		0.00	0.00
Capitali di previdenza e accantonamenti tecnici		25'396'598'072.15	22'358'392'463.83
Capitale di previdenza assicurati attivi	5.3.1	22'295'041'486.38	19'704'403'009.03
Capitale di previdenza beneficiari di rendita	5.5.1	1'611'218'383.76	1'075'283'144.94
Accantonamenti tecnici	5.6.1	1'253'478'855.85	1'174'855'736.85
Accantonamento per remunerazioni supplementari	5.6.2	236'859'346.16	403'850'573.01
Riserva di fluttuazione fondazione	6.3.1	3'018'342'706.25	2'021'973'757.63
Fondi liberi casse di previdenza	7.2.4	87'378'674.16	93'181'407.12
Fondi liberi all'inizio del periodo in esame		93'181'407.12	78'965'484.08
Variazioni fondi liberi da afflussi/deflussi delle casse di previdenza		26'868'853.30	33'954'847.53
Eccedenza passiva casse di previdenza (valore al netto)		-32'671'586.26	-19'738'924.49
Fondi liberi fondazione		0.00	0.00
Saldo all'inizio del periodo in esame		0.00	0.00
Eccedenza attiva fondazione		0.00	0.00
Totale passivi		29'485'467'079.29	25'356'152'859.67

Conto d'esercizio

in CHF	Indice allegato	2021	2020
Contributi ordinari, altri contributi e versamenti		2'205'781'477.93	2'023'007'152.48
Contributi dei dipendenti	7.3.1	834'003'650.30	752'940'084.51
Contributi del datore di lavoro	7.3.1	1'068'642'802.18	963'821'532.58
di cui prelievo dalle riserve di contributi del datore di lavoro per il finanziamento dei contributi	6.11.2	-51'871'591.50	-46'322'155.53
di cui finanziati mediante sussidi del fondo di garanzia LPP		-16'482'741.85	-15'864'551.95
Versamenti unici e somme di riscatto		278'643'281.31	280'528'615.71
Altri versamenti unici		1'703'298.10	6'046'639.84
Versamenti nelle riserve di contributi del datore di lavoro	6.11.2	74'637'187.24	65'969'404.47
Sussidi del fondo di garanzia LPP		16'505'592.15	15'887'582.85
Prestazioni d'entrata		2'972'587'479.43	3'720'958'185.46
Versamenti di libero passaggio		2'842'701'365.60	3'603'589'064.90
Versamenti in caso di assunzioni di prestazioni		41'772'690.11	40'579'050.10
Versamenti in caso di afflussi di assicurati in portafoglio	7.3.2	44'081'027.23	36'540'923.41
Versamenti prelievi anticipati PPA/divorzi		44'032'396.49	40'249'147.05
Afflusso da contributi e prestazioni d'entrata		5'178'368'957.36	5'743'965'337.94
Prestazioni regolamentari		-1'161'660'599.33	-1'033'222'420.26
Rendite di vecchiaia	7.3.3	-464'878'793.30	-447'590'735.56
Rendite per superstiti	7.3.4	-67'155'701.20	-65'409'252.65
Rendite d'invalidità		-83'820'961.63	-80'782'212.35
Prestazioni in capitale in caso di pensionamento		-441'831'003.40	-395'655'590.20
Prestazioni in capitale in caso di decesso e invalidità		-103'974'139.80	-43'784'629.50
Prestazioni d'uscita		-2'118'341'060.85	-2'000'567'115.08
Prestazioni di libero passaggio all'uscita		-1'971'423'830.65	-1'888'226'858.55
Trasferimento fondi supplementari in caso di uscita collettiva	7.3.2	-17'212'173.93	-2'586'075.88
Trasferimento riserve di contributi del datore di lavoro all'uscita di casse di previdenza	6.11.2	-3'651'799.40	-5'211'002.85
Prelevi anticipati PPA/divorzi	7.3.5	-105'964'881.77	-83'895'433.40
Valori di rimborso in caso di trasferimenti di prestazioni		-20'088'375.10	-20'647'744.40
Deflusso per prestazioni e prelievi anticipati		-3'280'001'660.18	-3'033'789'535.34
Costituzione capitali di previdenza, accantonamenti tecnici e riserve di contributi		-3'083'132'333.51	-3'786'772'577.26
Costituzione capitale di previdenza assicurati attivi (valore al netto)		-1'811'415'912.83	-2'580'869'837.43
Variazione capitale di previdenza beneficiari di rendita (valore al netto)		-535'935'238.82	-578'158'527.60
Variazioni fondi liberi da afflussi/deflussi delle casse di previdenza		-26'868'853.30	-33'954'847.53
Scioglimento/costituzione accantonamenti tecnici		88'368'107.85	-122'391'484.00
Remunerazione capitale di previdenza assicurati attivi		-779'222'564.52	-457'736'179.83
Costituzione riserve di contributi del datore di lavoro		-18'057'871.89	-13'661'700.87

in CHF	Indice allegato	2021	2020
Redditi da prestazioni assicurative		701'924'434.04	703'492'765.47
Prestazioni assicurative	7.3.6	680'136'390.79	661'722'552.82
Eccedenze da assicurazioni	5.7	21'788'043.25	41'770'212.65
Oneri assicurativi		-359'609'485.04	-373'779'900.65
Premi di risparmio		-353'777.90	-142'402.30
Premi di rischio		-229'202'925.15	-204'254'399.80
Premi di costo	7.3.7	-91'661'348.05	-88'683'198.40
Versamenti unici alle assicurazioni		-28'097'445.29	-71'249'555.05
Contributi al fondo di garanzia LPP		-10'293'988.65	-9'450'345.10
Risultato netto del comparto assicurativo		-842'450'087.33	-746'883'909.84
Risultato netto dell'investimento patrimoniale	6.9	1'808'755'651.28	1'121'727'595.22
Risultato da investimenti patrimoniali fondazione		1'957'695'273.73	1'226'620'753.31
Risultato da investimenti patrimoniali casse di previdenza Custom Invest		365'676.64	39'524.56
Altri redditi patrimoniali		-1'290'201.03	-1'781'820.00
Onere amministrativo dell'investimento patrimoniale	6.10.1	-148'015'098.06	-103'150'862.65
Redditi di altra natura		3'703'172.05	4'987'006.69
Redditi da fornitura di servizi	7.3.8	2'412'603.70	2'406'674.51
Altri redditi	7.3.9	1'290'568.35	2'580'332.18
Oneri di altra natura	7.3.10	-1'876'471.91	-2'634'831.13
Onere amministrativo	7.3.7	-4'434'901.73	-3'728'786.90
Onere amministrativo generale		-4'102'600.43	-3'391'849.05
Spese per l'ufficio di revisione		-81'410.45	-81'841.25
Spese per il perito in materia di previdenza professionale		-94'529.50	-82'785.85
Spese per le autorità di vigilanza		-156'361.35	-172'310.75
Eccedenza attiva antecedente la costituzione della riserva di fluttuazione		963'697'362.36	373'467'074.04
Costituzione riserva di fluttuazione fondazione		-996'368'948.62	-393'205'998.53
Eccedenza passiva		-32'671'586.26	-19'738'924.49
Eccedenza passiva casse di previdenza (valore al netto)	7.3.11	-32'671'586.26	-19'738'924.49
Eccedenza attiva fondazione	7.3.12	0.00	0.00

Allegato al conto annuale 2021

Allegato

1 Basi e organizzazione

1.1 Forma giuridica e scopo

L'8 giugno 1984 «Winterthur» Società di Assicurazione sulla Vita, con sede a Winterthur, ha istituito con il nome di Fondazione «Winterthur» per la previdenza professionale obbligatoria una fondazione ai sensi degli artt. 80 e segg. del Codice civile svizzero. L'attuale denominazione della società fondatrice è AXA Vita SA. L'attuale denominazione della fondazione è AXA Fondazione previdenza professionale, Winterthur (IDI: CHE-109.691.681 RC).

La fondazione ha sede a Winterthur e opera in tutto il territorio della Svizzera.

La fondazione ha come obiettivo la previdenza professionale per la vecchiaia, i superstiti e l'invalidità. La fondazione assicura a favore dei dipendenti e dei datori di lavoro delle imprese ad essa affiliate una copertura, conforme alle disposizioni dei regolamenti di previdenza, contro le conseguenze economiche dovute alla perdita di guadagno in seguito a vecchiaia, invalidità e decesso. Le prestazioni versate dalla fondazione sono conformi alle disposizioni vigenti per la previdenza professionale obbligatoria. La fondazione offre inoltre piani di previdenza superiori ai minimi legali.

Anche i lavoratori indipendenti possono affiliarsi alla fondazione nel quadro di una soluzione di previdenza per associazioni professionali.

1.2 Registrazione LPP e fondo di garanzia

La fondazione è iscritta nel registro della previdenza professionale del Cantone Zurigo al numero d'ordine ZH.1431 ed è tenuta a versare contributi al fondo di garanzia LPP.

1.3	Statuti e regolamenti	Edizione	Emendati in data
	Statuti della fondazione	2020	
	Regolamento elettorale del Consiglio di fondazione	01.01.2019	
	Regolamento d'organizzazione della fondazione	01.01.2021	01.10.2021
	Regolamento sui conflitti d'interesse	01.09.2020	
	Regolamento per delegati in organizzazioni esterne	01.09.2020	
	Regolamento d'organizzazione della commissione di previdenza ossia della commissione di previdenza dell'associazione professionale	01.01.2021	01.04.2021
	Regolamento e piani di previdenza	01.01.2021	01.01.2022
	Regolamento per la promozione della proprietà d'abitazioni	01.01.2021	01.01.2022
	Regolamento d'investimento	01.07.2020	
	- Allegati 1 e 4	01.07.2021	
	Regolamento d'investimento Custom Invest	01.07.2020	01.04.2021
	Regolamento sulla partecipazione alle eccedenze	01.01.2020	
	Regolamento per la liquidazione parziale e totale di casse di previdenza	01.01.2019	
	Regolamento per la liquidazione parziale della fondazione collettiva	01.01.2019	
	Regolamento sulla costituzione di accantonamenti e riserve	31.12.2020	31.12.2021
	Regolamento dei costi	01.01.2017	

1.4 Organo di gestione supremo, diritto di firma, comitati e gestione

1.4.1 Consiglio di fondazione

Membri	Funzione	Durata del mandato	Rappresentanti DAT/DIP
Christoph Senti	Vicepresidente	2021 - 2024	DAT
Urs Flück		2021 - 2024	DAT
Elisabeth Meyerhans Sarasin		2021 - 2024	DAT
Massimo Tognola		2021 - 2024	DAT
Gabriela Grob Hügli	Presidente	2021 - 2024	DIP
Christoph Burkhalter		2021 - 2024	DIP
Hanspeter Herger		2021 - 2024	DIP
Bodo Möller		2021 - 2024	DIP

I consiglieri di fondazione firmano collettivamente a due.

La fondazione ha istituito i seguenti comitati:

1.4.2 Comitato d'investimento

Membri	Funzione
Elisabeth Meyerhans Sarasin ¹⁾	Rappresentante del Consiglio di fondazione
Urs Flück ¹⁾	Rappresentante del Consiglio di fondazione
Hanspeter Herger ¹⁾	Rappresentante del Consiglio di fondazione
Ivana Reiss ¹⁾	Membro esterno del comitato d'investimento
Stephan Skaanes	PPCmetrics SA, Investment Controller
Sandra Gisin	Gerente
Esther Jacomet	Vice-gerente

¹⁾ Membri con diritto di voto

1.4.3 Comitato di governance

Membri	Funzione
Gabriela Grob Hügli ¹⁾	Rappresentante del Consiglio di fondazione
Christoph Senti ¹⁾	Rappresentante del Consiglio di fondazione
Sandra Gisin	Gerente
Esther Jacomet	Vice-gerente

¹⁾ Membri con diritto di voto

1.4.4 Comitato di liability

Membri	Funzione
Christoph Burkhalter ¹⁾	Rappresentante del Consiglio di fondazione
Bodo Möller ¹⁾	Rappresentante del Consiglio di fondazione
Massimo Tognola ¹⁾	Rappresentante del Consiglio di fondazione
Christoph Plüss	Allvisa AG, perito in materia di previdenza professionale
Sandra Gisin	Gerente
Esther Jacomet	Vice-gerente

¹⁾ Membri con diritto di voto

1.4.5 Commissioni di previdenza (CP) / Commissione di previdenza dell'associazione professionale (CPA)

Organi di direzione rappresentati in maniera paritetica da delegati dei datori di lavoro e dei dipendenti delle casse di previdenza gestite separatamente per le associazioni professionali e per i datori di lavoro affiliati.

1.4.6 Gestione

Gerente	Sandra Gisin, AXA Vita SA
Vice-gerente	Esther Jacomet, AXA Vita SA
Società gerente, amministrazione, contabilità e distribuzione	AXA Vita SA, Winterthur

1.5 Perito, ufficio di revisione, autorità di vigilanza

Perito in materia di previdenza professionale	Partner contrattuale: Allvisa AG, Zurigo Perito esecutivo: Christoph Plüss, perito riconosciuto in materia di previdenza professionale ai sensi dell'art. 52d LPP
Ufficio di revisione	KPMG SA, Zurigo
Autorità di vigilanza	BVG- und Stiftungsaufsicht des Kantons Zürich (BVS)

1.6 Datori di lavoro affiliati (numero di contratti d'affiliazione)	2021	2020	Variazione in %
Stato all'1.1	36'656	34'363	6,67
Entrate	3'913	3'959	
Uscite	-1'358	-1'666	
Stato al 31.12	39'211	36'656	6,97

2 Membri attivi e beneficiari di rendita

2.1 Assicurati attivi	2021	2020	Variazione in %
Stato all'1.1	175'639	154'301	13,83
Entrate	56'149	61'006	
Uscite	-40'298	-39'668	
Stato al 31.12	191'490	175'639	9,02

2.2 Beneficiari di rendita

2.2.1 Rendite finanziate autonomamente dalla fondazione	Numero in data 31.12.2021	Entrate Uscite 2021	Numero in data 31.12.2020
Rendite di vecchiaia	4'243	1'562 -31	2'712
Rendite in caso di divorzio	2	1 0	1
Rendite per figli di pensionato	174	82 -34	126
Rendite per partner	27	14 0	13
Rendite per orfani	5	4 -2	3
Rendite temporanee	3	1 0	2
Stato al 31.12	4'454		2'857

2.2.2 Rendite con copertura assicurativa	Numero in data 31.12.2021	Entrate Uscite 2021	Numero in data 31.12.2020
Rendite di vecchiaia	20'362	53 -603	20'912
Rendite in caso di divorzio	28	3 0	25
Rendite per figli di pensionato	225	12 -55	268
Rendite d'invalidità	5'186	665 -533	5'054
Rendite per figli d'invalido	1'372	151 -134	1'355
Rendite per partner	5'278	305 -186	5'159
Rendite per orfani	836	103 -137	870
Rendite temporanee	3	1 0	2
Stato al 31.12	33'290		33'645
Totale rendite al 31.12	37'744		36'502

3 Modalità d'attuazione dello scopo

3.1 Spiegazione dei piani previdenziali

Il regolamento di previdenza emanato dal Consiglio di fondazione costituisce il quadro normativo per i piani di previdenza individuali delle casse di previdenza affiliate.

Ogni cassa di previdenza affiliata ha allestito un piano di previdenza precisando il genere e l'ammontare delle prestazioni nonché l'importo e la composizione dei contributi.

Aliquote di conversione in rendita	2021	2020
Regime obbligatorio (LPP)		
per uomini all'età di pensionamento di 65 anni	6,800%	6,800%
per donne all'età di pensionamento di 64 anni	6,800%	6,800%
Regime sovraobbligatorio		
per uomini all'età di pensionamento di 65 anni	5,000%	5,000%
per donne all'età di pensionamento di 64 anni	4,880%	4,880%

In singoli casi le aliquote di conversione delle casse di previdenza possono divergere da quelle della fondazione.

3.2 Finanziamento, metodi di finanziamento

Il finanziamento della previdenza per il personale è conforme ai piani individuali di previdenza delle rispettive casse.

3.3 Eccedenze da assicurazioni

Le quote di partecipazione alle eccedenze vengono calcolate da AXA Vita SA a cadenza annua in osservanza delle disposizioni emanate dall'autorità di vigilanza della Confederazione.

Per informazioni dettagliate sull'attribuzione delle eccedenze consultare il punto 5.7.

4 Principi per la valutazione e la presentazione dei conti, continuità

4.1 Presentazione dei conti secondo Swiss GAAP RPC 26

Il bilancio, il conto d'esercizio e l'allegato al conto annuale soddisfano le raccomandazioni sulla presentazione dei conti annuali Swiss GAAP RPC 26.

4.2 Principi contabili e di valutazione

Le basi di calcolo e di valutazione soddisfano le norme di legge e si attuano come di seguito riportato.

- Conversione delle valute: corsi al giorno di chiusura del bilancio
- Liquidità, crediti, debiti, ratei e risconti: valore nominale meno rettifiche di valore necessarie
- Titoli: la fondazione non detiene investimenti diretti in titoli, ma esclusivamente investimenti collettivi. Questi sono valutati sulla base del valore netto d'inventario al giorno di chiusura del bilancio.
- Capitale di previdenza assicurati attivi, capitale di previdenza beneficiari di rendita e accantonamenti tecnici: secondo il regolamento sulla costituzione di accantonamenti e riserve nonché i calcoli del perito in materia di previdenza professionale.
- Valore target della riserva di fluttuazione: secondo il regolamento di investimento la riserva di fluttuazione viene calcolata applicando il metodo economico-finanziario (value at risk).

4.3 Modifica dei principi nella valutazione, contabilità e presentazione dei conti

Nessuna

5 Rischi attuariali / Copertura del rischio / Grado di copertura

5.1 Genere di copertura del rischio, riassicurazioni

I rischi attuariali d'invalidità e decesso beneficiano di una copertura riassicurativa presso AXA Vita SA nell'ambito di un contratto d'assicurazione collettiva. Dal 2019 le rendite di vecchiaia e le rendite per i superstiti correlate vengono erogate autonomamente dalla fondazione. I relativi rischi sono assunti dalla fondazione.

5.2 Attivi e passivi da contratti d'assicurazione

Gli attivi e passivi da contratti d'assicurazione corrispondono alla riserva matematica del contratto d'assicurazione collettiva. Non sono iscritti a bilancio.

Evoluzione di attivi e passivi da contratti d'assicurazione	2021	2020
	CHF	CHF
Stato all'1.1	6'655'143'936.00	6'820'160'101.00
Variazione della riserva matematica per i beneficiari di rendita	-185'051'094.00	-165'016'165.00
Stato al 31.12	6'470'092'842.00	6'655'143'936.00

5.3 Evoluzione e remunerazione del capitale di previdenza degli assicurati attivi

Il capitale di previdenza degli assicurati attivi è costituito dagli averi di vecchiaia regolamentari delle persone assicurate.

5.3.1 Evoluzione degli averi di vecchiaia

Evoluzione degli averi di vecchiaia	2021	2020
	CHF	CHF
Stato all'1.1	19'704'403'009.03	16'665'796'991.77
Accrediti di vecchiaia	1'614'571'843.04	1'459'549'414.96
Accrediti di vecchiaia da esoneri dal pagamento dei contributi di risparmio	41'506'295.86	40'245'445.25
Versamenti unici e somme di riscatto	278'643'281.31	280'528'615.71
Versamenti di libero passaggio	2'842'701'365.60	3'603'589'064.90
Versamenti prelievi anticipati PPA/divorzi	44'032'396.49	40'249'147.05
Valorizzazione importo minimo prestazioni di libero passaggio all'uscita	9'950.25	176'191.50
Altri versamenti ¹⁾	38'815'245.45	20'479'738.26
Prestazioni di libero passaggio all'uscita	-1'971'423'830.65	-1'888'226'858.55
Prelievi anticipati PPA/divorzi	-105'964'881.77	-83'895'433.40
Liquidazione in seguito a pensionamento (riporto a nuovo in capitale di previdenza beneficiari di rendita)	-477'036'098.05	-460'008'880.95
Prestazioni in capitale in caso di pensionamento e decesso; altro	-494'439'654.70	-431'816'607.30
Remunerazione degli averi di vecchiaia	779'222'564.52	457'736'179.83
Stato al 31.12	22'295'041'486.38	19'704'403'009.03

¹⁾ La voce «Altri versamenti» comprende i versamenti dalla ripartizione di fondi liberi e altri versamenti da mutazioni non specificati alle altre voci.

5.3.2 Remunerazione degli averi di vecchiaia

	2021	2020
Remunerazione degli averi di vecchiaia ai sensi della LPP	1,00%	1,00%
Remunerazione supplementare degli averi di vecchiaia ai sensi della LPP ¹⁾	2,00%	1,25%
Totale remunerazione degli averi di vecchiaia ai sensi della LPP	3,00%	2,25%

Remunerazione degli averi di vecchiaia sovraobbligatori	1,00%	1,00%
Remunerazione supplementare degli averi di vecchiaia sovraobbligatori ¹⁾	4,00%	2,00%
Totale remunerazione degli averi di vecchiaia sovraobbligatori	5,00%	3,00%

¹⁾ di cui, come l'anno precedente, 1,00% attraverso prelievi da accantonamenti vincolati per remunerazioni supplementari, cfr. anche il punto 5.6.2. Le disposizioni di cui all'art. 46 OPP 2 sono state rispettate.

5.4 Somma degli averi di vecchiaia LPP

	31.12.2021	31.12.2020
	CHF	CHF
Totale averi di vecchiaia ai sensi della LPP (calcolo di conformità)	10'781'843'567.08	9'827'760'246.37
Tasso d'interesse minimo LPP fissato dal Consiglio federale	1,00%	1,00%

5.5 Evoluzione del capitale di previdenza per i beneficiari di rendita e della riserva matematica per i beneficiari di rendita

5.5.1 Capitale di previdenza per i beneficiari di rendita investito autonomamente

	31.12.2021	31.12.2020
	CHF	CHF
Rendite di vecchiaia	1'595'882'709.14	1'065'228'718.03
Rendite in caso di divorzio	540'312.88	256'682.45
Rendite per figli di pensionato	6'580'854.62	4'721'433.34
Rendite per partner	8'000'922.34	4'881'036.98
Rendite per orfani	140'521.37	95'269.72
Rendite temporanee	73'063.41	100'004.42
Stato al 31.12	1'611'218'383.76	1'075'283'144.94
Numero rendite (cfr. precisazioni al punto 2.2.1)	4'454	2'857

5.5.2 Evoluzione del capitale di previdenza per i beneficiari di rendita investito autonomamente

	2021	2020
	CHF	CHF
Stato all'1.1	1'075'283'144.94	497'124'617.34
Riporto degli averi di vecchiaia al pensionamento	477'036'098.05	460'162'495.90
Costituzione da rilevamenti di rendite	16'692'996.20	1'660'362.90
Costituzione da aumenti di rendite	531'022.01	391'141.60
Costituzione per prestazioni specifiche della cassa di previdenza (finanziate da accantonamenti delle casse di previdenza)	1'021'284.95	1'225'638.30
Pagamenti delle rendite	-66'847'950.30	-37'866'495.10
Scioglimento per pagamenti di capitale	-549'064.00	0.00
Perdite dovute a pensionamenti a carico della fondazione	124'029'623.31	102'202'290.00
Remunerazione ¹⁾	26'865'015.29	13'758'567.92
Effetto da cambiamento nelle basi tecniche	-41'423'759.04	30'827'012.48
Utile/perdita tecnico/a, altre variazioni	-1'420'027.65	5'797'513.60
Stato al 31.12	1'611'218'383.76	1'075'283'144.94

¹⁾ Tasso annuo dell'1,75% (anno precedente 1,75%) sulla media aritmetica tra il capitale di previdenza beneficiari di rendita all'inizio e alla fine dell'anno.

5.5.3 Riserva matematica con copertura assicurativa per i beneficiari di rendita	31.12.2021	Costituzione	31.12.2020
	CHF	Scioglimento 2021	CHF
Rendite di vecchiaia	4'819'163'155.00	15'424'352.00 -231'922'196.00	5'035'660'999.00
Rendite in caso di divorzio	5'986'952.00	507'316.00 -148'140.00	5'627'776.00
Rendite per figli di pensionato	4'162'327.00	25'765.00 -964'608.00	5'101'170.00
Rendite d'invalidità	702'557'654.00	87'043'679.00 -76'803'984.00	692'317'959.00
Rendite per figli d'invalido	15'885'785.00	2'619'882.00 -2'720'808.00	15'986'711.00
Rendite per partner	898'702'338.00	59'415'354.00 -37'833'737.00	877'120'721.00
Rendite per orfani	23'579'638.00	4'456'194.00 -4'193'408.00	23'316'852.00
Rendite temporanee	54'993.00	45'327.00 -2'082.00	11'748.00
Stato al 31.12	6'470'092'842.00		6'655'143'936.00
Numero rendite (cfr. precisazioni al punto 2.2.2)	33'290		33'645

5.5.4 Adeguamento delle rendite all'evoluzione dei prezzi

Il 1° gennaio 2021 le rendite per i superstiti e d'invalidità del secondo pilastro obbligatorio erogate dal 2017 sono state adeguate per la prima volta all'evoluzione dei prezzi. Il tasso di adeguamento ammonta allo 0,3% (art. 36 cpv. 1 LPP).

Oltre a ciò, conformemente alla delibera del consiglio di fondazione, non vi è stato nessun altro adeguamento delle rendite (art. 36 cpv. 2 LPP).

5.6 Composizione, evoluzione e spiegazione degli accantonamenti tecnici

5.6.1 Accantonamenti tecnici

Accantonamenti tecnici fondazione	31.12.2021	Costituzione	31.12.2020
	CHF	Scioglimento 2021	CHF
Accantonamento per perdite dovute a pensionamenti	1'203'316'725.00	34'377'535.00	1'168'939'190.00
Accantonamento per perdite dovute a uscite	26'025.00	-1'345.00	27'370.00
Accantonamento per rischio correlato alle basi	45'664'235.00	45'664'235.00	0.00
Stato al 31.12	1'249'006'985.00		1'168'966'560.00

L'accantonamento per perdite dovute a pensionamenti serve a colmare le lacune che si vengono a creare tra l'avere di vecchiaia disponibile al pensionamento e il capitale previdenziale necessario per far fronte agli impegni assunti relativamente alle rendite.

L'accantonamento per perdite dovute a uscite è volto a finanziare la differenza tra le prestazioni di libero passaggio previste dalla legge e gli averi di vecchiaia delle persone assicurate.

L'accantonamento per il rischio correlato alle basi serve a finanziare gli aumenti del capitale previdenziale per i beneficiari di rendita, dovuti a un'evoluzione effettiva della mortalità diversa da quella ipotizzata con il modello nelle basi attuariali.

Accantonamenti tecnici casse di previdenza	31.12.2021	Costituzione	31.12.2020
	CHF	Scioglimento 2021	CHF
Accantonamenti per ulteriori elementi di prestazione specifici della cassa di previdenza	4'471'870.85	185'380.00 -1'602'686.00	5'889'176.85
Stato al 31.12	4'471'870.85		5'889'176.85
Totale al 31.12	1'253'478'855.85		1'174'855'736.85

I calcoli degli accantonamenti si basano su quanto previsto dal regolamento sulla costituzione di accantonamenti e riserve.

Gli accantonamenti sono stati calcolati dal perito in materia di previdenza professionale.

5.6.2 Accantonamento per remunerazioni supplementari	31.12.2021	Scioglimento	31.12.2020
	CHF	2021	CHF
Accantonamento per remunerazioni supplementari fondazione	236'859'346.16	-166'991'226.85	403'850'573.01
Stato al 31.12	236'859'346.16		403'850'573.01

Il consiglio di fondazione decide ogni anno in merito all'entità delle remunerazioni supplementari finanziate con detto accantonamento. Nel 2021 ammontava come l'anno precedente all'1,00% degli averi di vecchiaia. Per evitare o colmare un deficit di copertura il consiglio di fondazione può decidere di impiegare l'accantonamento per remunerazioni supplementari in parte o integralmente per l'estinzione dello scoperto. L'accantonamento deve essere completamente esaurito entro il 31.12.2023.

5.7 Eccedenze da assicurazioni

Nel 2021 AXA Vita SA ha erogato complessivamente quote delle eccedenze del contratto di assicurazione collettiva pari a CHF 21'788'043.25.

- Quota delle eccedenze pari a CHF 18'016'639.00 dal processo di rischio. Detto importo è stato attribuito come da regolamento sulla partecipazione alle eccedenze ai fondi della fondazione.
- Quota delle eccedenze di CHF 3'770'267.00 dal processo di rischio per casse di previdenza con formula di guadagno individuale (formula bonus).
- CHF 1'137.25 da mutazioni retroattive.

	2021	2020
	CHF	CHF
Totale delle eccedenze ricevute dall'assicurazione	21'788'043.25	41'770'212.65
di cui attribuite ai fondi della fondazione	18'016'639.00	40'625'845.00
di cui accreditate alle casse di previdenza	3'771'404.25	1'144'367.65

5.8 Risultato dell'ultima perizia attuariale

Libera SA ha effettuato l'ultima perizia attuariale il 17.5.2019 con effetto all'1.1.2019.

Le conclusioni attestano quanto segue:

- Gli accantonamenti tecnici sono stati conteggiati con le tavole generazionali delle basi tecniche LPP 2015 e il tasso d'interesse tecnico del 2,00%.
- L'utilizzo delle tavole generazionali delle basi tecniche LPP 2015 è considerato adeguato.
- Dal punto di vista odierno, il tasso d'interesse tecnico del 2,00% per la determinazione degli accantonamenti tecnici è considerato adeguato.
- Con un patrimonio di previdenza di CHF 17'564'365'557 e un capitale di previdenza di CHF 16'524'027'469, il grado di copertura ai sensi dell'art. 44 OPP 2 corrisponde al 106,3% all'1.1.2019.
- Gli accantonamenti tecnici sono conformi al regolamento sulla costituzione di accantonamenti e riserve di fluttuazione. La riserva di fluttuazione non ha tuttavia potuto essere accumulata conformemente all'importo prescritto.
- Il tasso di riferimento tecnico secondo la DTA 4 per la chiusura annuale 2018 ammonta al 2,00% e corrisponde al tasso d'interesse tecnico della fondazione.
- Il grado di copertura economico all'1.1.2019, calcolato secondo la curva degli interessi utilizzata per il Swiss Solvency Test (SST) e in base alle tavole generazionali LPP 2015, corrisponde al 100,0%.
- Dalla valutazione complessiva dei rischi risulta un rischio medio per la stabilità finanziaria a lungo termine della fondazione.
- Le disposizioni regolamentari verificate in ambito attuariale rispondono alle disposizioni di legge in materia di prestazioni e finanziamento.
- Il contratto d'assicurazione collettiva con AXA Vita SA comprende la riassicurazione congruente dei rischi di decesso e invalidità. Dall'1.1.2019 il rischio di longevità viene assunto dalla fondazione. Per ulteriori elementi di prestazione specifici della cassa di previdenza viene costituito un accantonamento tecnico a livello di cassa di previdenza.
- All'1.1.2019 la fondazione offre sufficiente sicurezza di poter adempiere ai propri obblighi attuariali. Soddisfa così le disposizioni ai sensi dell'art. 52e cpv. 1 LPP.

Secondo la direttiva CAV PP D – 01/2021 "Requisiti in materia di trasparenza e controllo interno per gli istituti di previdenza in situazione di concorrenza", che è entrata in vigore l'1.3.2021 e trova per la prima volta applicazione per l'esercizio 2021, il perito in materia di previdenza professionale allestirà ogni anno una perizia attuariale, la prima volta sulla base della revisione del conto annuale 2021.

5.9 Basi tecniche e altre stime significative sul piano attuariale

5.9.1 Riassicurazione attuariale dei rischi

La fondazione ha riassicurato i rischi attuariali d'invalidità e decesso nel quadro di un contratto d'assicurazione collettiva presso AXA Vita SA. Le basi attuariali si fondano sulla vigente tariffa per le assicurazioni collettive di AXA Vita SA approvata dall'Autorità federale di vigilanza sui mercati finanziari (FINMA).

5.9.2 Rischi sostenuti autonomamente dalla fondazione

Nell'ambito delle soluzioni previdenziali con investimento autonomo del patrimonio, dal 2019 la fondazione eroga le nuove rendite di vecchiaia e le rendite per i superstiti correlate a proprio rischio. I calcoli attuariali vengono effettuati in base a principi riconosciuti con le tavole generazionali delle basi tecniche LPP 2020 (anno precedente tavole generazionali LPP 2015) e a un tasso d'interesse tecnico dell'1,75%, come l'anno precedente. Sono escluse le rendite trasferite nell'ambito di una nuova affiliazione stimate con il tasso d'interesse tecnico usato per il conteggio della somma di riscatto, purché non superi il tasso d'interesse tecnico della fondazione.

5.10 Modifica delle basi tecniche e delle stime

5.10.1 Riassicurazione attuariale dei rischi

Le tariffe di AXA Vita SA, approvate dalla FINMA e valide per la fondazione, sono state adeguate per il 2021. Nel complesso, il premio di rischio per le prestazioni di rischio decesso e invalidità è rimasto pressoché invariato nonostante l'adeguamento delle tariffe. L'importo del premio di rischio non dipende soltanto dalla tariffa di base, bensì anche da altri fattori quali l'appartenenza del datore di lavoro a un determinato settore (economico) e, per quanto riguarda il rischio d'invalidità, dall'esperienza di rischio della cerchia di persone assicurate.

5.10.2 Rischi sostenuti autonomamente dalla fondazione

I calcoli attuariali sono stati effettuati al 31.12.2021 con le tavole generazionali delle basi tecniche LPP 2020 (finora tavole generazionali LPP 2015).

5.11 Calcolo dei gradi di copertura

La fondazione determina un grado di copertura per confronto di mercato e un grado di copertura ai sensi dell'art. 44 OPP 2. Il grado di copertura per confronto di mercato serve al consiglio di fondazione per determinare la remunerazione degli averi di vecchiaia. A differenza del grado di copertura per confronto di mercato, nel grado di copertura ai sensi dell'art. 44 OPP 2 l'accantonamento per remunerazioni supplementari degli averi di vecchiaia non viene considerato soltanto nel patrimonio di previdenza bensì anche come capitale di previdenza attuariale.

5.11.1 Grado di copertura della fondazione per confronto di mercato

	31.12.2021	31.12.2020
	CHF	CHF
Attivi netti in base al valore di mercato (Vv)		
Attivi	29'485'467'079.29	25'356'152'859.67
./. Debiti	-674'717'361.24	-633'611'340.31
./. Ratei e risconti passivi	-53'294'421.21	-11'915'918.39
./. Riserve di contributi del datore di lavoro	-255'135'844.28	-237'077'972.39
./. Fondi liberi casse di previdenza	-87'378'674.16	-93'181'407.12
Totale Vv	28'414'940'778.40	24'380'366'221.46
Capitale di previdenza attuariale (Vk)		
Capitale di previdenza assicurati attivi	22'295'041'486.38	19'704'403'009.03
Capitale di previdenza beneficiari di rendita	1'611'218'383.76	1'075'283'144.94
Accantonamenti tecnici	1'253'478'855.85	1'174'855'736.85
Totale Vk	25'159'738'725.99	21'954'541'890.82
Grado di copertura della fondazione per confronto di mercato	112,9%	111,0%

5.11.2 Grado di copertura della fondazione ai sensi dell'art. 44 OPP 2

	31.12.2021	31.12.2020
	CHF	CHF
Attivi netti in base al valore di mercato (Vv)		
Attivi	29'485'467'079.29	25'356'152'859.67
./. Debiti	-674'717'361.24	-633'611'340.31
./. Ratei e risconti passivi	-53'294'421.21	-11'915'918.39
./. Riserve di contributi del datore di lavoro	-255'135'844.28	-237'077'972.39
./. Fondi liberi casse di previdenza	-87'378'674.16	-93'181'407.12
Totale Vv	28'414'940'778.40	24'380'366'221.46
Capitale di previdenza attuariale (Vk)		
Capitale di previdenza assicurati attivi	22'295'041'486.38	19'704'403'009.03
Capitale di previdenza beneficiari di rendita	1'611'218'383.76	1'075'283'144.94
Accantonamenti tecnici	1'253'478'855.85	1'174'855'736.85
Accantonamento per remunerazioni supplementari	236'859'346.16	403'850'573.01
Totale Vk	25'396'598'072.15	22'358'392'463.83
Grado di copertura della fondazione ai sensi dell'art. 44 OPP 2	111,9%	109,0%

Il grado di copertura delle singole casse di previdenza si desume tenendo conto dei loro eventuali fondi liberi e può pertanto discostarsi dal grado di copertura della fondazione.

6 Spiegazioni sull'investimento patrimoniale e sul risultato netto dell'investimento patrimoniale

6.1 Organizzazione dell'attività d'investimento, consulenti e manager d'investimento, regolamento d'investimento

L'organizzazione delle attività d'investimento nonché i principi e le direttive vigenti per la gestione patrimoniale sono stabiliti nel regolamento d'investimento. L'organizzazione della gestione nell'ambito dell'amministrazione del patrimonio della fondazione comprende il consiglio di fondazione, il comitato d'investimento e la gerente.

Investment Controller	Stephan Skaanes, PPCmetrics SA, Zurigo
Specialista esterna	Ivana Reiss

Gestione patrimoniale a cura di AXA Assicurazioni SA

(ammessa ai sensi dell'art. 48f, cpv. 4 lett. g OPP 2)

Gestore patrimoniale	AXA Assicurazioni SA, Winterthur
----------------------	----------------------------------

AXA Fondazione previdenza professionale, quale istituzione della previdenza professionale, attua la sua strategia d'investimento esclusivamente con investimenti collettivi di capitale (con riserva degli strumenti finanziari derivati ammessi dal regolamento di investimento). La fondazione è co-sponsor e unico investitore del fondo a investitore unico "AXA Strategy Fund Professional Invest" gestito da Credit Suisse Funds AG e figura inoltre come investitore di altri investimenti collettivi di capitale nei quali il gestore patrimoniale AXA Assicurazioni SA investe per conto della fondazione. Il fondo a investitore unico "AXA Strategy Fund Professional Invest" è un segmento patrimoniale del fondo a ombrello "AXA BVG Strategiefonds" lanciato da Credit Suisse Funds AG. Il fondo a ombrello si rivolge esclusivamente a investitori qualificati ai sensi dell'art. 10 cpv. 3 lett. a-d LICol.

In conformità con la strategia d'investimento di AXA Fondazione previdenza professionale, il fondo a investitore unico "AXA Strategy Fund Professional Invest" investe in azioni, obbligazioni, immobili, ipoteche e investimenti alternativi entro i limiti delle disposizioni vigenti della Legge federale sulla previdenza professionale per la vecchiaia, i superstiti e l'invalidità (LPP/OPP 2). L'osservanza delle direttive d'investimento da parte del gestore patrimoniale AXA Assicurazioni SA viene monitorata dalla direzione del fondo di Credit Suisse Funds.

Direzione del fondo a investitore unico	Credit Suisse Funds AG, Zurigo
---	--------------------------------

Le disposizioni di cui all'art. 48f OPP 2 sono rispettate.

Manager d'investimento per categoria d'investimento al 31.12.2021

Categoria d'investimento	Manager d'investimento	Ammissione
Obbligazioni in CHF	AXA Investment Managers Svizzera SA, Zurigo	FINMA (Svizzera)
	Lombard Odier Asset Management (Switzerland) SA, Petit-Lancy	FINMA (Svizzera)
Obbligazioni in valuta estera (con copertura)	AXA Investment Managers Paris SA, Parigi	AMF (Francia)
	PIMCO Europe GmbH, Monaco di Baviera, con subdelega delle decisioni d'investimento a Investment Management Company LLC, Newport Beach	BaFin (Germania) SEC (Stati Uniti)
	JPMorgan Asset Management (UK) Limited, Londra, con subdelega delle decisioni d'investimento a JPMorgan Investment Management Inc., New York	FINMA (Svizzera)
	Banca Cantonale di Zurigo, Zurigo	FINMA (Svizzera)
Obbligazioni mercati emergenti	AllianceBernstein Limited, Londra con subdelega delle decisioni d'investimento ad AllianceBernstein LP, New York	FCA (Regno Unito) SEC (Stati Uniti)
Ipoteche in CHF	AXA Assicurazioni SA, Winterthur	FINMA (Svizzera)
Azioni Svizzera	Credit Suisse Asset Management (Svizzera) SA, Zurigo	FINMA (Svizzera)
	Lombard Odier Asset Management (Switzerland) SA, Petit-Lancy	FINMA (Svizzera)
Azioni mondo (con copertura)	BlackRock Investment Management (UK) Limited, Londra	FCA (Regno Unito)
	AXA Investment Managers Paris SA, Parigi	AMF (Francia)
	Lazard Asset Management, Londra	FCA (Regno Unito)
	Credit Suisse Asset Management (Svizzera) SA, Zurigo	FINMA (Svizzera)
	UBS SA, Asset Management, Zurigo	FINMA (Svizzera)
Azioni mercati emergenti	BlackRock Investment Management (UK) Limited, Londra, con parziale subdelega delle decisioni d'investimento a BlackRock Asset Management North Asia Limited, Hong Kong	FCA (Regno Unito) SFC (Hong Kong)
	UBS SA, Asset Management, Zurigo	FINMA (Svizzera)
	Credit Suisse Asset Management (Svizzera) SA, Zurigo	FINMA (Svizzera)
Azioni mondo small cap (con copertura)	Threadneedle Asset Management Limited, Londra	FCA (Regno Unito)
	AXA Investment Managers Svizzera SA, Zurigo	FINMA (Svizzera)
Immobili Svizzera	AXA Investment Managers Svizzera SA, Zurigo	FINMA (Svizzera)
Immobili mondo (con copertura)	AXA Investment Managers Svizzera SA, Zurigo	FINMA (Svizzera)
	M&G Lux (M&G Limited), Lussemburgo	CSSF (Lussemburgo)
	Clarion Partners, LLC, New York	SEC (Stati Uniti)
	CBRE Global Investors, LLC, Los Angeles	SEC (Stati Uniti)
	PGIM, Inc., New Jersey	SEC (Stati Uniti)
	LaSalle Investment Management SAS, Parigi	AMF (Francia)
	Ardian France SA, Parigi	AMF (Francia)

Gestione del conto / deposito

La gestione di conti e depositi viene effettuata da Credit Suisse (Svizzera) SA.

6.2 Utilizzazione delle estensioni (art. 50 cpv. 4 OPP 2) con prova conclusiva del rispetto della sicurezza e della ripartizione dei rischi (art. 50 cpv. 1-3 OPP 2)

Il regolamento d'investimento prevede che le estensioni delle possibilità d'investimento possano essere utilizzate ai sensi dell'art. 50 cpv. 4 OPP 2. Nell'esercizio in rassegna non ne è stato fatto uso.

6.3 Valore target e calcolo della riserva di fluttuazione

Il valore target della riserva di fluttuazione della fondazione viene individuato secondo il metodo economico-finanziario. L'opportunità del valore target viene verificata periodicamente, o quando eventi straordinari lo richiedono, dal consiglio di fondazione e, se necessario, adeguata. Si mira a raggiungere un livello di sicurezza pari al 97,5% nell'arco di un anno.

Il consiglio di fondazione ha fissato, come l'anno precedente, il valore target della riserva di fluttuazione della fondazione al 15% del capitale di previdenza investito autonomamente degli assicurati attivi e dei beneficiari di rendita, degli accantonamenti tecnici (senza accantonamento per remunerazioni supplementari), delle riserve di contributi del datore di lavoro e dei fondi liberi delle casse di previdenza.

6.3.1 Riserva di fluttuazione fondazione

	31.12.2021	31.12.2020
	CHF	CHF
Riserva di fluttuazione costituita conformemente al bilancio	3'018'342'706.25	2'021'973'757.63
Valore target della riserva di fluttuazione	3'825'337'986.66	3'342'720'190.55
Riserva di fluttuazione non costituita (deficit della riserva)	806'995'280.41	1'320'746'432.92
Riserva di fluttuazione in % del valore target	78,9%	60,5%

6.3.2 Composizione della riserva di fluttuazione fondazione costituita

	31.12.2021	31.12.2020
	CHF	CHF
su capitali di previdenza/accantonamenti per assicurati attivi	2'781'702'213.81	1'894'444'233.57
su capitali di previdenza/accantonamenti per beneficiari di rendite	196'101'870.67	97'563'997.75
su altre posizioni ai sensi del regolamento sulla costituzione di accantonamenti e riserve	40'538'621.77	29'965'526.30
Totale	3'018'342'706.25	2'021'973'757.63

6.4 Rappresentazione degli investimenti per categoria d'investimento

Categoria d'investimento	31.12.2021		Strategia in %	Margine di oscillazione	
	CHF	in %		in %	min.%
Liquidità in CHF	1'018'103'095	3,48	1	0	10
Obbligazioni in CHF	3'911'353'290	13,38	14	11	17
Ipoteche in CHF	1'112'625'384	3,81	4	0	10
Obbligazioni in valuta estera (con copertura)	3'927'033'535	13,43	14	11	17
Obbligazioni high yield (con copertura)	0	0,00	0	0	3
Obbligazioni mercati emergenti	1'140'098'470	3,90	4	2	6
Azioni Svizzera	952'668'080	3,26	3	1	5
Azioni mondo (con copertura)	7'128'417'454	24,37	24	21	27
Azioni mondo small cap (con copertura)	924'203'407	3,16	3	1	5
Azioni mercati emergenti	1'204'817'901	4,12	4	2	6
Infrastruttura	0	0,00	0	0	3
Private equity	838'394'932	2,87	3	1	5
Debito privato / credito alternativo	0	0,00	0	0	3
Altri investimenti alternativi	0	0,00	0	0	5
Immobili Svizzera	6'115'766'503	20,92	23	18	28
Immobili mondo (con copertura)	965'664'639	3,30	3	0	5
Totale investimenti patrimoniali fondazione	29'239'146'690	100,00			
- di cui totale azioni		34,91	34	25	43
- di cui valuta estera (senza copertura)		11,12	11	5	17
Investimenti patrimoniali casse di previdenza					
Custom Invest ¹⁾	8'357'425				
Crediti	10'045'415				
Averi presso AXA Vita SA	19'060'811				
Crediti presso i datori di lavoro affiliati	195'615'483				
./.. Delcredere	-992'660				
Ratei e risconti attivi	14'233'915				
Totale attivi	29'485'467'079				

¹⁾ Nell'ambito di una soluzione previdenziale ammessa dal consiglio di fondazione, due casse di previdenza investono i loro fondi liberi sotto la propria responsabilità secondo le disposizioni del regolamento d'investimento "Custom Invest".

Conferma relativa al rispetto dei limiti

I limiti di cui agli artt. 54, 54a, 54b, 55 e 57 OPP 2 sono stati rispettati.

Rappresentazione degli investimenti per categoria d'investimento nell'anno precedente

Categoria d'investimento	31.12.2020		Strategia in %	Margine di oscillazione	
	CHF	in %		in %	min.%
Liquidità/Mercato monetario	841'538'427	3,35	2	0	10
Obbligazioni in CHF	4'139'964'420	16,47	18	15	21
Obbligazioni in valuta estera (con copertura)	4'287'842'320	17,06	17	14	20
Obbligazioni mercati emergenti (valuta forte)	1'022'811'448	4,07	4	2	6
Obbligazioni High Yield	0	0,00	0	0	5
Obbligazioni convertibili	0	0,00	0	0	5
Ipoteche in CHF	1'097'129'018	4,36	3	0	10
Azioni Svizzera	763'237'543	3,04	3	1	5
Azioni mondo (con copertura)	6'026'918'798	23,96	24	21	27
Azioni mercati emergenti	754'863'436	3,00	3	1	5
Immobili Svizzera	5'292'996'596	21,06	23	18	28
Immobili estero	187'318'147	0,75	0	0	5
Private equity	619'923'114	2,47	3	1	5
Investimenti alternativi	102'737'615	0,41	0	0	15
Totale investimenti patrimoniali fondazione	25'137'280'882	100,00			
- di cui totale azioni		30,00	30	23	37
- di cui totale investimenti alternativi		2,87	3	1	15
- di cui valuta estera (senza copertura)		9,80	10	4	16
Investimenti patrimoniali casse di previdenza					
Custom Invest ¹⁾	8'974'053				
Crediti	12'328'021				
Averi presso AXA Vita SA	23'700'871				
Crediti presso i datori di lavoro affiliati	161'407'959				
./.. Delcredere	-624'300				
Ratei e risconti attivi	13'085'373				
Totale attivi	25'356'152'859				

¹⁾ Nell'ambito di una soluzione previdenziale ammessa dal consiglio di fondazione, due casse di previdenza avevano investito i loro fondi liberi sotto la propria responsabilità secondo le disposizioni del regolamento d'investimento "Custom Invest".

Conferma relativa al rispetto dei limiti

I limiti di cui agli artt. 54, 54a, 54b, 55 e 57 OPP 2 erano stati rispettati.

6.5 Strumenti finanziari derivati in corso (posizioni aperte)

Non vengono tenuti direttamente derivati. La fondazione ha tuttavia investito in comparti d'investimento collettivi, nell'ambito dei quali si utilizzano strumenti finanziari derivati. Le disposizioni di cui all'art. 56a OPP 2 sono rispettate.

6.6 Lettere di pegno

Nessuna

6.7 Commitment in corso

Nessuno

6.8 Valore di mercato e partner contrattuali dei titoli sotto securities lending

La fondazione non ha effettuato operazioni pensionistiche e prestiti di titoli diretti, poiché investe esclusivamente in investimenti collettivi di capitale. Le direttive d'investimento definite dal consiglio di fondazione per il fondo a investitore unico "AXA Strategy Fund Professional Invest" escludono i prestiti di titoli (securities lending).

6.9 Spiegazioni sul risultato netto dell'investimento patrimoniale	2021	2020
	CHF	CHF
Risultato da investimenti patrimoniali fondazione	1'957'695'273.73	1'226'620'753.31
Reddito del portafoglio titoli	1'958'176'790.18	1'227'090'503.43
Interessi negativi	-481'516.45	-469'750.12
Risultato da investimenti patrimoniali casse di previdenza		
Custom Invest	365'676.64	39'524.56
Reddito del portafoglio titoli	367'105.58	39'730.36
Interessi negativi	-1'428.94	-205.80
Altri redditi patrimoniali	-1'290'201.03	-1'781'820.00
Interessi su averi/debiti presso AXA Vita SA	29'685.02	-311'255.54
Interessi attivi su crediti nei confronti dei datori di lavoro	2'806'462.88	2'154'333.08
Interessi attivi su prestazioni assicurative ricevute	62'397.97	153'079.49
Remunerazione prestazioni di libero passaggio/assicurative	-4'752'111.54	-4'551'297.46
Interessi in caso di afflussi di assicurati in portafoglio	563'153.39	773'320.43
Interessi attivi su crediti	211.25	0.00
Onere amministrativo dell'investimento patrimoniale	-148'015'098.06	-103'150'862.65
Totale	1'808'755'651.28	1'121'727'595.22

Performance degli investimenti patrimoniali fondazione	Totale TWR	Benchmark	2021
	in %	perf. in %	Contribu- tion in %
Liquidità (escl. liquidità operativa)	-0.87	-0.82	-0.02
Obbligazioni in CHF	-1.84	-1.82	-0.30
Ipoteche in CHF	-0.52	-2.25	-0.02
Obbligazioni in valuta estera (con copertura)	-1.90	-1.77	-0.26
Obbligazioni mercati emergenti	1.64	-1.83	0.08
Azioni Svizzera	24.01	23.38	0.76
Azioni mondo (con copertura)	26.29	25.65	5.71
Azioni mondo small cap (con copertura)	15.16	17.38	0.28
Azioni mercati emergenti	-0.73	0.46	-0.17
Private equity	36.00	26.60	0.85
Debito privato/credito alternativo	6.95	5.06	0.02
Immobili Svizzera	3.55	5.73	0.77
Immobili mondo (con copertura)	-0.44	5.73	-0.06
Totale intermedio performance		7.86	7.64
Fees & Taxes, effetto FX Hedge "Overlay" e altri effetti			-0.71
Liquidità operativa			-0.04
Performance degli investimenti patrimoniali fondazione		7.14	6.89

La performance viene determinata secondo il metodo di calcolo time-weighted rate of return (TWR).

6.10 Spiegazioni sui costi di gestione patrimoniale

6.10.1 Onere amministrativo dell'investimento patrimoniale fondazione	2021	2020
	CHF	CHF
Somma di tutti i costi per gli investimenti collettivi (TER) ¹⁾	147'719'594.41	102'884'090.00
Costi di transazione quote di fondi (costi TTC) ²⁾	20'100.00	21'500.00
Altre spese di gestione patrimoniale dirette	29'732.83	22'913.10
Onorario per consulenza patrimoniale indipendente	155'980.95	221'103.55
Totale	147'925'408.19	103'149'606.65

¹⁾ Il TER comprende anche i costi del gestore patrimoniale AXA Assicurazioni SA, nonché le spese di deposito, amministrazione, benchmarking, analisi e servizio.

²⁾ Spese di transazione alla sottoscrizione e al riscatto di quote di partecipazione del fondo strategico e dei moduli contenuti.

Onere amministrativo dell'investimento patrimoniale casse di previdenza	2021	2020
	CHF	CHF
Somma di tutti i costi per gli investimenti collettivi (TER)	45'788.05	1'256.00
Costi e tasse di transazione	13'121.71	0.00
Diritti di custodia	30'780.11	0.00
Totale	89'689.87	1'256.00

Totale onere amministrativo dell'investimento patrimoniale	148'015'098.06	103'150'862.65
---	-----------------------	-----------------------

	31.12.2021	31.12.2020
	CHF	CHF
Totale degli investimenti patrimoniali	29'247'504'115.41	25'146'254'935.28
Totale degli investimenti con trasparenza dei costi	29'247'504'115.41	25'146'254'935.28
Totale spese di gestione patrimoniale in % degli investimenti con trasparenza dei costi	0,51%	0,41%
Quota di trasparenza dei costi	100,00%	100,00%

Investimenti collettivi poco trasparenti

Nessuno

6.10.2 Rimborsi / retrocessioni

Eventuali rimborsi/retrocessioni da investimenti patrimoniali devono essere accreditati alla fondazione.

L'utilizzo di eventuali retrocessioni, indennità, tasse, commissioni, rimborsi, sconti, indennità di distribuzione ecc., che le persone e gli istituti incaricati della gestione patrimoniale hanno ottenuto nell'esercizio della loro attività per la fondazione, si basa sugli accordi contenuti nei contratti di gestione patrimoniale. Ogni anno devono presentare per iscritto alla fondazione una conferma o un conteggio e cederle obbligatoriamente tutti i vantaggi patrimoniali supplementari ottenuti nell'esercizio della loro attività per la fondazione.

6.10.3 Diritti degli azionisti

La fondazione non dispone di investimenti diretti in azioni e quindi di nessun diritto di voto spettante agli azionisti.

6.11 Spiegazioni sugli investimenti presso i datori di lavoro e sulle riserve di contributi del datore di lavoro

6.11.1 Crediti presso i datori di lavoro affiliati	31.12.2021	31.12.2020
	CHF	CHF
Crediti presso i datori di lavoro affiliati (contributi in sospeso)	195'615'483.01	161'407'959.35
./. Delcredere	-992'660.00	-624'300.00
Stato al 31.12	194'622'823.01	160'783'659.35

Al 31.3.2022 tali crediti sono scesi a CHF 37'887'064.65 (anno precedente CHF 40'617'642.28) mediante pagamenti dei datori di lavoro corrispondenti.

La fondazione ha addebitato un interesse di mora come l'anno precedente del 5,00%.

La fondazione non ha effettuato alcun investimento ai sensi dell'art. 57 OPP 2 presso i datori di lavoro affiliati.

6.11.2 Riserve di contributi del datore di lavoro	2021	2020
	CHF	CHF
Stato all'1.1	237'077'972.39	223'416'271.52
Versamenti nelle riserve di contributi del datore di lavoro (incl. eventuali afflussi di casse di previdenza)	74'637'187.24	65'969'404.47
Prelievi per il finanziamento di contributi	-51'871'591.50	-46'322'155.53
Trasferimento all'uscita di casse di previdenza	-3'651'799.40	-5'211'002.85
Scioglimento a favore dei fondi liberi	-1'055'924.45	-774'545.22
Stato al 31.12	255'135'844.28	237'077'972.39

Le riserve di contributi del datore di lavoro non sono state remunerate.

7 Spiegazioni relative ad altre posizioni del bilancio e del conto d'esercizio

7.1 Spiegazioni sui conti attivi

7.1.1 Crediti

In questa voce sono iscritti principalmente i crediti nei confronti di altri istituti di previdenza.

7.1.2 Averi presso AXA Vita SA

Comprendono i saldi dei conti della fondazione gestiti presso AXA Vita SA.

7.1.3 Ratei e risconti attivi

Si tratta principalmente di rendite anticipate nonché di contributi guadagnati ma non ancora conteggiati.

7.2 Spiegazioni sui conti passivi

7.2.1 Prestazioni di libero passaggio e rendite

Si tratta soprattutto di prestazioni di libero passaggio non ancora trasferite ad altri istituti di previdenza nonché di prestazioni di libero passaggio ricevute ma non ancora incorporate.

7.2.2 Altri debiti

Si tratta principalmente di debiti nei confronti del fondo di garanzia LPP.

7.2.3 Ratei e risconti passivi

Si tratta principalmente di prestazioni di libero passaggio anticipate in relazione a nuove affiliazioni e di rimborsi di contributi non ancora accreditati a favore dei datori di lavoro affiliati.

7.2.4 Fondi liberi casse di previdenza	31.12.2021	31.12.2020
	CHF	CHF
Fondi liberi casse di previdenza (senza Custom Invest) ¹⁾	78'885'852.42	84'071'178.90
Fondi liberi casse di previdenza Custom Invest (investimenti sotto la propria responsabilità)	8'357'425.04	8'974'053.07
Riserve di finanziamento delle casse di previdenza nel quadro di soluzioni integrate	135'396.70	136'175.15
Stato al 31.12	87'378'674.16	93'181'407.12

¹⁾ Nel 2021 i fondi liberi delle casse di previdenza sono stati remunerati come l'anno precedente all'1,00%.

7.3 Spiegazioni sui conti d'esercizio

7.3.1 Suddivisione dei contributi complessivi

	2021	2020
	CHF	CHF
Contributi di risparmio	1'614'571'843.04	1'459'426'328.98
Contributi di rischio	214'540'982.80	192'684'436.49
Contributi ai costi	64'147'864.76	56'817'869.39
Contributi al fondo di garanzia LPP	10'134'311.25	9'274'912.50
Totale	1'903'395'001.85	1'718'203'547.36
di cui contributi dipendente	834'003'650.30	752'940'084.51
di cui contributi datore di lavoro	1'068'642'802.18	963'821'532.58
di cui contributi dai fondi liberi delle casse di previdenza	748'549.37	1'441'930.27

7.3.2 Versamenti per afflussi / deflussi al momento dell'uscita collettiva

Versamenti in caso di afflussi di assicurati in portafoglio	2021	2020
	CHF	CHF
Fondi liberi	44'081'027.23	36'540'923.41
Totale	44'081'027.23	36'540'923.41

Trasferimento fondi supplementari in caso di uscita collettiva	2021	2020
	CHF	CHF
Fondi liberi	17'212'173.93	2'586'075.88
Totale	17'212'173.93	2'586'075.88

7.3.3 Rendite di vecchiaia erogate

	2021	2020
	CHF	CHF
Rendite finanziate autonomamente dalla fondazione	66'553'638.50	37'679'538.15
Rendite con copertura assicurativa	398'325'154.80	409'911'197.41
Totale	464'878'793.30	447'590'735.56

7.3.4 Rendite per i superstiti erogate

	2021	2020
	CHF	CHF
Rendite finanziate autonomamente dalla fondazione	294'311.80	190'378.75
Rendite con copertura assicurativa	66'861'389.40	65'218'873.90
Totale	67'155'701.20	65'409'252.65

7.3.5 Prelievi anticipati PPA / divorzi

Prelievi anticipati PPA	2021	2020
Numero	817	696
Importo totale in CHF	66'600'892.31	58'134'922.24

Costituzioni in pegno per la proprietà d'abitazioni	2021	2020
Numero	269	279

Pagamenti in seguito a divorzio	2021	2020
Numero	437	348
Importo totale in CHF	39'363'989.46	25'760'511.16

7.3.6 Prestazioni assicurative

Comprendono prestazioni di vecchiaia, per i superstiti e d'invalidità percepite da AXA Vita SA (rendite e prestazioni in capitale), esoneri dal pagamento dei contributi di risparmio, esoneri dal pagamento dei premi nonché valori di rimborso alla disdetta di contratti.

7.3.7 Premi di costo / onere amministrativo

Premi di costo	2021	2020
	CHF	CHF
Onere amministrativo generale	51'660'449.70	51'524'656.36
Spese di marketing e pubblicità	953'164.08	963'350.82
Indennità per spese di distribuzione e di acquisizione	39'047'734.27	36'195'191.22
<i>di cui indennità per broker</i>	<i>15'813'176.85</i>	<i>13'888'392.95</i>
<i>di cui indennità per spese di distribuzione escl. provvigioni per broker</i>	<i>23'234'557.42</i>	<i>22'306'798.27</i>
Totale	91'661'348.05	88'683'198.40

Il premio di costo è un elemento dell'onere assicurativo contabilizzato nell'anno in rassegna. Rispecchia la compensazione che la fondazione versa ad AXA Vita SA per le prestazioni amministrative e di servizio ai sensi del contratto d'assicurazione e di gestione operativa nonché per la remunerazione degli oneri di distribuzione come provvigioni di acquisizione e di intermediazione.

La struttura dei costi di AXA Vita SA costituisce la base per il calcolo della tariffa di costo annua verificata dalla FINMA nel modello attuariale applicato. La struttura dei costi considerata rispecchia valori empirici del processo di costo di AXA Vita SA e si articola come qui riportato.

Onere amministrativo

L'onere amministrativo dichiarato nel conto d'esercizio comprende i contributi alle spese amministrative per oneri e prestazioni di servizio particolari che sono state fatturate alla fondazione oltre al premio di costo, nonché i costi diretti della fondazione.

Spese per oneri particolari (finanziate da casse di previdenza, datore di lavoro, assicurati) ¹⁾	2021	2020
	CHF	CHF
Spese di riscatto	3'750.00	5'746.25
Spese di elaborazione della promozione della proprietà d'abitazioni	465'300.00	421'456.90
Spese per le operazioni d'incasso	609'763.66	632'528.35
Spese per liquidazioni totali e parziali di casse di previdenza	1'181'911.40	1'317'370.35
Spese per la ripartizione facoltativa di fondi liberi	18'669.99	21'894.90
Spese per sistema di notifica	166'200.00	153'500.00
Spese per prestazioni di servizio particolari	179'355.35	122'721.50
Spese per il perito in materia di previdenza professionale	4'249.80	3'234.25
Totale	2'629'200.20	2'678'452.50

¹⁾ Queste spese finanziate da casse di previdenza, datore di lavoro o assicurati non hanno alcun influsso sull'eccedenza passiva/attiva della fondazione.

Spese dirette fondazione (finanziate dal patrimonio della fondazione) ²⁾	2021	2020
	CHF	CHF
Spese per la gestione di beneficiari di rendita autonomi	1'054'652.25	0.00
Spese per la formazione e le indennità del Consiglio di fondazione	293'056.73	443'119.70
Spese per la consulenza	121'416.30	265'622.30
Spese per l'ufficio di revisione	81'410.45	81'841.25
Spese per il perito in materia di previdenza professionale	90'279.70	79'551.60
Spese per la vigilanza diretta	69'900.00	77'300.00
Spese per la Commissione di alta vigilanza della previdenza professionale	86'461.35	95'010.75
Spese varie	8'524.75	7'888.80
Totale	1'805'701.53	1'050'334.40

Totale onere amministrativo **4'434'901.73** **3'728'786.90**

²⁾ Nel 2021 parte di queste spese (CHF 70'536.75/anno precedente CHF 123'298.35) è stata assunta dalla società fondatrice. Questi accrediti sono iscritti alla voce "Altri redditi".

7.3.8 Redditi da fornitura di servizi

Al fine di compensare oneri particolari (ad es. misure d'incasso/procedure esecutive, elaborazione della promozione di proprietà d'abitazioni, scioglimenti di contratti) vengono riscossi contributi ai costi ai sensi del regolamento dei costi.

7.3.9 Altri redditi

Comprendono soprattutto gli accrediti della società fondatrice relativi all'assunzione delle perdite su crediti e ai contributi ai costi per le spese di esecuzione ufficiali conteggiati.

7.3.10 Oneri di altra natura

Si tratta principalmente delle perdite su crediti, della costituzione del delcredere nonché dei premi per le assicurazioni responsabilità civile per i danni patrimoniali.

7.3.11 Eccedenza passiva casse di previdenza (valore al netto)

La situazione finanziaria delle casse di previdenza non può essere desunta dalle eccedenze passive. In questo modo, ad esempio, la distribuzione di fondi liberi a favore degli assicurati origina un'eccedenza passiva.

7.3.12 Eccedenza attiva fondazione

	2021	2020
	CHF	CHF
Remunerazione capitale di previdenza assicurati attivi	-779'222'564.52	-457'736'179.83
Scioglimento/costituzione accantonamenti tecnici fondazione (valore al netto)	86'950'801.85	-122'780'753.00
Rendite versate autonomamente e variazione capitali di previdenza beneficiari di rendita (valore al netto)	-104'475'582.84	-152'585'384.00
Perdite dovute a uscite per prestazioni di libero passaggio	-9'950.25	-173'767.75
Oneri assicurativi finanziati dalla fondazione	-31'980'379.75	-33'325'290.00
Risultato netto dell'investimento patrimoniale	1'808'479'664.51	1'121'689'326.66
Reddito successivo da trasformazione	2'151'233.96	0.00
Eccedenze derivanti dal processo di rischio	18'016'639.00	40'625'845.00
Remunerazione fondi liberi casse di previdenza	-789'698.40	-845'424.40
Costi diretti fondazione (onere amministrativo)	-1'805'701.53	-1'050'334.40
Assunzione delle spese da parte della società fondatrice	70'536.75	123'298.35
Perdite su crediti (valore al netto)	-650'039.21	-137'921.07
<i>Perdite su crediti</i>	-1'301'507.95	-1'927'058.32
<i>Perdite su crediti assunti dalla società fondatrice</i>	651'468.74	1'789'137.25
Costituzione delcredere	-368'360.00	-624'300.00
Premio assicurazioni responsabilità civile per danni patrimoniali	-97'356.00	-70'164.05
Altri oneri e redditi (valore al netto)	99'705.05	97'047.02
Eccedenza attiva antecedente la costituzione della riserva di fluttuazione	996'368'948.62	393'205'998.53
Costituzione riserva di fluttuazione fondazione	-996'368'948.62	-393'205'998.53
Eccedenza attiva fondazione	0.00	0.00

8 Richieste dell'autorità di vigilanza

Le richieste dell'autorità di vigilanza relative al rapporto 2020 sull'integrazione delle cifre dell'anno precedente nella rappresentazione degli investimenti per categoria d'investimento sono state messe in atto (cfr. punto 6.4).

9 Ulteriori informazioni sulla situazione finanziaria**9.1 Deficit di copertura / spiegazioni delle misure intraprese (art. 44 OPP 2)**

La fondazione non presenta deficit di copertura.

9.2 Liquidazioni parziali e totali

Le condizioni per la liquidazione parziale della fondazione e per l'attuazione di una procedura di liquidazione parziale sono definite nel regolamento "Liquidazione parziale della fondazione collettiva". Al 31.12.2021 erano adempite le condizioni per la liquidazione parziale della fondazione. La procedura sarà effettuata dal 2022.

Nel quadro delle attività operative vengono effettuate liquidazioni parziali e totali di casse di previdenza. Le procedure sono conformi alle disposizioni del regolamento "Liquidazione parziale e totale di casse di previdenza".

9.3 Procedure giuridiche in corso

Al 31.12.2021 erano pendenti 18 procedure giuridiche, di cui 17 in relazione ai diritti alle prestazioni e una alle commissioni. L'esecuzione avviene in collaborazione con AXA Vita SA e/o uno studio legale esterno.

10 Eventi posteriori alla data di bilancio

Nessuno

Il conto annuale di AXA Fondazione di previdenza, Winterthur, è pubblicato in italiano, tedesco, francese e inglese. In caso di divergenza tra la traduzione italiana, francese e inglese e il testo originale in tedesco, fa stato la versione tedesca.



KPMG AG
Badenerstrasse 172
Casella postale
CH-8036 Zurigo

+41 58 249 31 31
kpmg.ch

Rapporto dell'Ufficio di revisione al Consiglio di fondazione della AXA Fondazione previdenza professionale, Winterthur, Winterthur

Relazione dell'Ufficio di revisione sul conto annuale

In qualità di Ufficio di revisione, abbiamo verificato l'annesso conto annuale dell'AXA Fondazione previdenza professionale, Winterthur, costituito da bilancio, conto d'esercizio e allegato, per l'esercizio chiuso al 31 dicembre 2021.

Responsabilità del Consiglio di fondazione

Il Consiglio di fondazione è responsabile dell'allestimento del conto annuale in conformità alle prescrizioni legali, all'atto di fondazione ed ai regolamenti. Questa responsabilità comprende la concezione, l'implementazione ed il mantenimento di un controllo interno in relazione all'allestimento di un conto annuale esente da anomalie significative imputabili a irregolarità o errori. Il Consiglio di fondazione è inoltre responsabile della scelta e dell'applicazione di appropriate norme di presentazione del conto annuale, nonché dell'esecuzione di stime adeguate.

Responsabilità del perito in materia di previdenza professionale

Per la verifica il Consiglio di fondazione designa un Ufficio di revisione nonché un perito in materia di previdenza professionale. Il perito verifica periodicamente se l'istituto di previdenza offre garanzia di poter adempiere i suoi impegni e se le disposizioni attuariali regolamentari inerenti alle prestazioni ed al finanziamento sono conformi alle prescrizioni legali. Le riserve necessarie per coprire i rischi attuariali sono calcolate in base al rapporto attuale del perito in materia di previdenza professionale ai sensi dell'articolo 52e capoverso 1 LPP in correlazione con l'articolo 48 OPP 2.

Responsabilità dell'Ufficio di revisione

La nostra responsabilità consiste nell'esprimere un giudizio sul conto annuale in base alle nostre verifiche. Abbiamo effettuato la nostra verifica conformemente alla legge svizzera ed agli Standard svizzeri di revisione, i quali richiedono che la stessa venga pianificata ed effettuata in maniera tale da ottenere sufficiente sicurezza che il conto annuale sia privo di anomalie significative.

Una revisione comprende l'esecuzione di procedure di verifica volte ad ottenere elementi probativi relativi ai valori ed alle altre informazioni contenuti nel conto annuale. La scelta delle procedure di verifica compete al giudizio professionale del revisore. Ciò comprende la valutazione dei rischi che il conto annuale contenga anomalie significative imputabili a irregolarità o errori. Nell'ambito della valutazione di questi rischi, il revisore tiene conto del controllo interno, nella misura in cui esso è rilevante per l'allestimento del conto annuale, allo scopo di definire le procedure di verifica richieste dalle circostanze, ma non per esprimere un giudizio sull'efficacia del controllo interno. La revisione comprende inoltre la valutazione dell'adeguatezza delle norme di allestimento applicate, dell'attendibilità delle stime eseguite, nonché un apprezzamento della presentazione del conto annuale nel suo complesso. Siamo dell'avviso che gli elementi probativi da noi ottenuti costituiscano una base sufficiente e adeguata per la nostra opinione di revisione.

Opinione di revisione

A nostro giudizio il conto annuale per l'esercizio chiuso al 31 dicembre 2021 è conforme alla legge svizzera, all'atto di fondazione ed ai regolamenti.



Rapporto in base ad ulteriori prescrizioni legali e regolamentari

Attestiamo di adempiere i requisiti legali relativi all'abilitazione professionale (art. 52b LPP) ed all'indipendenza (art. 34 OPP 2), come pure che non sussiste alcuna fattispecie incompatibile con la nostra indipendenza.

Abbiamo inoltre effettuato le ulteriori verifiche prescritte dall'art. 52c cpv.1 LPP e dall'art. 35 OPP 2. Il Consiglio di fondazione è responsabile dell'adempimento dei compiti legali e dell'applicazione delle disposizioni statutarie e regolamentari in merito all'organizzazione, alla gestione ed all'investimento patrimoniale.

Abbiamo verificato se:

- l'organizzazione e la gestione sono conformi alle disposizioni legali e regolamentari e se esiste un controllo interno adeguato alle dimensioni e alla complessità dell'istituto;
- l'investimento patrimoniale è conforme alle disposizioni legali e regolamentari;
- i conti di vecchiaia sono conformi alle prescrizioni legali;
- sono stati presi i necessari provvedimenti per garantire la lealtà nell'amministrazione del patrimonio e il rispetto dei doveri di lealtà e se la dichiarazione dei legami d'interesse è controllata in misura sufficiente dall'organo supremo;
- i fondi liberi o le partecipazioni alle eccedenze risultanti da contratti d'assicurazione sono stati impiegati conformemente alle disposizioni legali e regolamentari;
- le indicazioni e le notifiche richieste dalla legge sono state trasmesse all'autorità di vigilanza;
- nei negozi giuridici con persone vicine dichiarati sono garantiti gli interessi dell'istituto di previdenza.

Attestiamo che le prescrizioni legali, statutarie e regolamentari applicabili in merito sono state osservate.

Raccomandiamo di approvare il conto annuale a voi sottoposto.

KPMG AG

**Questa è la traduzione in lingua italiana del
rapporto dell'Ufficio di revisione in lingua tedesca**

Erich Meier
Perito revisore abilitato
Revisore responsabile

Carole Gehrer
Perito revisore abilitato

Zurigo, 22 giugno 2022

AXA-fondazione-previdenza-professionale.ch
Telefono 24 ore su 24:
0800 809 810
Portale clienti:
myAXA.ch

AXA Vita SA