



Notre action en faveur de la durabilité



Sommaire

FAITS ET CHIFFRES

Faits et chiffres concernant AXA Suisse

3

ÉDITORIAL

AXA veut protéger ce qui compte vraiment

4



AXA en tant qu'assureur

Soutien professionnel en cas de conversion à la mobilité électrique

SmartFlex: le pari gagnant de l'investissement dans la durabilité

5-7

Titre:

Le martinet noir est un véritable voltigeur. Il est l'emblème du nouveau parc Flora Futura (plus d'informations p. 19).

Les liens figurant dans cette publication permettent d'accéder à des informations complémentaires. Les lecteurs de la version numérique peuvent les utiliser directement, tandis que les lecteurs de la version imprimée peuvent scanner le code QR avec leur téléphone portable.



AXA en tant qu'investisseur

Création de valeur à long terme avec les placements durables

Création de logements agréables à vivre

8-10



AXA en tant qu'entreprise

Diversité et inclusion: une culture d'entreprise vécue au quotidien

Sur la voie du zéro émission nette

Moins de titres, plus de responsabilités

11-14



AXA en tant que membre de la société

Engagements d'AXA au service de la société

Biodiversité et détente

AXA Atout Cœur

15-18

Impressum

19

-79,7 %

Réduction de l'intensité carbone des fonds portés au bilan / propres placements (au 30 juin 2024 par rapport à 2019)¹

3111 kWp

Puissance des installations photovoltaïques du portefeuille immobilier d'AXA (au 30 juin 2024)

96 %

Pourcentage de collaboratrices/collaborateurs et d'agentes/agents généraux ayant suivi une formation sur le climat (au 30 juin 2024)

-22 %

Réduction des émissions de CO₂ liées à l'énergie, aux déplacements en voiture et aux voyages d'affaires entre 2019 et 2023

4786

Collaboratrices/collaborateurs, dont 226 sont en formation (au 30 juin 2024)

≈ 738 100 m²

Surface de biodiversité rendue possible dans le cadre de l'initiative «Flora Futura» (au 30 juin 2024)

¹ Ces chiffres peuvent changer au fil du temps en fonction de l'évolution des émissions de carbone dans ce secteur, ainsi que de la performance des marchés financiers et des émetteurs dans lesquels AXA a investi.



92 %

Pourcentage de collaboratrices / collaborateurs qui se sentent inclus

(au septembre 2024)



2 mrd

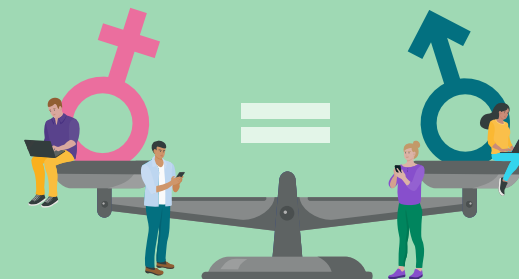
Montant en CHF des placements verts réalisés avec des fonds portés au bilan

(au 30 juin 2024)



> 5000 h

Missions de bénévolat en 2023: plus de 700 bénévoles totalisant plus de 5000 heures de travail



1,4 %

Equal pay gap

(écart de salaire inexplicable entre les sexes au septembre 2024)

«Toutes les petites contributions peuvent faire une grande différence – chaque geste compte!»



Fabrizio Petrillo, CEO d'AXA Suisse (au centre), met le premier coup de bêche dans le «parc Flora Futura» à Winterthur.

Comptant parmi les principaux assureurs suisses, nous sommes investis d'une mission économique, mais aussi d'une grande responsabilité envers la société. Nous contribuons à la lutte contre le changement climatique, lequel nous affecte également, par notre engagement en faveur de la biodiversité en Suisse dans le cadre de notre initiative «Flora Futura». Concrètement, nous facilitons la mise en œuvre de divers projets de revalorisation et mettons également la main à la pâte: notre programme «AXA Atout Cœur» (Corporate Volunteering) offre la possibilité à nos collaboratrices et collaborateurs de s'engager pour l'environnement et la société grâce à de nombreuses activités bénévoles. Cette année, nous avons par exemple récupéré des déchets dans des cours d'eau, et nous œuvrons aussi à proximité immédiate de nos bureaux à Winterthur. En effet, nous transformons le parc existant en un haut lieu de la biodiversité.

Le «parc Flora Futura» doit être achevé pour notre 150^e anniversaire l'an prochain. Il invitera à la détente tout en véhiculant de précieuses informations sur la biodiversité.

La présente brochure permet de vous donner un aperçu de nos projets de durabilité et de montrer ce que signifie pour nous la gestion durable. La tâche est immense, mais nous avons la conviction que chaque geste compte et que toutes les contributions, aussi modestes soient-elles, peuvent faire une grande différence.

Avec mes salutations les meilleures,

Fabrizio Petrillo
CEO d'AXA Suisse

AXA en tant qu'assureur



Soutien professionnel en cas de conversion à la mobilité électrique

«Green car repair»

En 2023, AXA a contribué au lancement du label «Green car repair» en collaboration avec Carrosserie Suisse. En proposant une autoévaluation et des formations, elle souhaite aider les carrosseries suisses à réaliser des réparations respectant des normes écologiques. La réparation des pièces au lieu de leur remplacement permet d'économiser plus de 1000 tonnes de CO₂ par an en Suisse, comme le montrent les calculs d'AXA et de l'Empa*.

* Base: environ 40 000 pare-brise et 30 000 pare-chocs remplacés chaque année en Suisse.

En sa qualité de premier assureur automobile en Suisse, AXA estime qu'il est de sa responsabilité de s'engager en faveur de formes de mobilité sûres et modernes. Mike Haller, expert e-mobilité au centre de compétences Mobilité d'AXA, explique comment AXA entend donner une impulsion à l'électromobilité avec ses produits, ses services et en transmettant des informations factuelles.

Comment AXA favorise-t-elle l'électromobilité avec ses produits?

Afin d'aider nos clientes et clients à faire le grand saut, nous proposons actuellement – et nous sommes l'un des premiers assureurs automobiles en Suisse à le faire – un module de couverture «Batterie» pour la réparation ou le remplacement de la batterie haute tension. Nous proposons une autre nouveauté sur le marché: il est possible d'assurer en option les dommages matériels causés à des tiers par un incendie de batterie. Nous couvrons également les accessoires et les bornes de recharge pour voitures électriques contre les actes de vandalisme, par exemple.

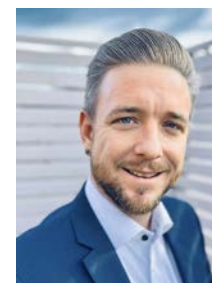
AXA contribue également à faciliter le passage à l'électromobilité par un travail d'information. Comment exactement?

Il est essentiel de mener un travail d'explication et d'information pour faciliter l'accès aux nouvelles formes de mobilité. À travers notre baromètre de la mobilité, une étude sur le comportement de mobilité en Suisse réalisée en

collaboration avec l'institut de recherche Sotomo, nous voulons identifier les difficultés au sein de la population et proposer des solutions pour surmonter les obstacles. Les tests de batterie, par exemple, favorisent la vente de voitures électriques d'occasion. Mais peu de personnes connaissent leur existence. C'est pourquoi nous proposons depuis peu, avec un partenaire, ce que l'on appelle un certificat de batterie.

Comment ce certificat de batterie fonctionne-t-il? Quelle est son utilité?

La performance restante de la batterie détermine en grande partie la valeur du véhicule, mais elle diminue au fil du temps du fait de son utilisation et de son vieillissement. Nous proposons donc à notre clientèle un accès simplifié à un test éprouvé, à des conditions avantageuses. Le test AVILOO, indépendant et compatible avec tous les constructeurs, vise à déterminer l'état de santé de la batterie et l'autonomie restante. C'est une aide précieuse pour les personnes intéressées par les voitures électriques d'occasion, souhaitant racheter leur voiture de leasing ou vérifier l'état général de la batterie. Le marché de l'électromobilité s'ouvre ainsi aux budgets plus limités. Une bonne chose puisque le prix élevé des voitures électriques est souvent cité comme un obstacle. La transparence sur l'état de la batterie peut aussi aider à prolonger le cycle de vie des voitures électriques, avec à la clé une amélioration du bilan carbone.



«Il est essentiel de mener un travail d'explication et d'information pour faciliter l'accès aux nouvelles formes de mobilité.»

Mike Haller,
centre de compétences Mobilité d'AXA

Les flottes d'entreprises présentent également un fort potentiel. Comment AXA s'engage-t-elle à ce niveau?

De nombreuses entreprises souhaitent accélérer leur électrification, mais elles font face à certaines inquiétudes. Elles se demandent par exemple si elles perdront en productivité si la recharge prend trop de temps ou si elles auront la garantie que le réseau de recharge reste stable. C'est pourquoi AXA Mobility Services (AMS), une filiale d'AXA, propose une analyse gratuite des risques et opportunités aux entreprises prévoyant de sauter le pas et souhaitant être soutenues dans leur démarche. L'objectif n'est pas forcément de passer toute la flotte à l'électrique. Une électrification partielle, l'achat de véhicules hybrides ou une hausse du taux de partage contribuent déjà à réduire les émissions de CO₂. Et cela peut aussi être avantageux sur le plan financier.

SmartFlex: investir dans la durabilité, une stratégie payante

Nos produits de prévoyance permettent à nos clients et clientes d'assurer leur avenir et de réaliser leurs rêves à la retraite. En parallèle, nous nous sommes fixé pour objectif que nos produits de placement respectent des valeurs écologiques, sociales et économiques.

Pourquoi le thème de la durabilité est-il important pour AXA dans le domaine de la prévoyance et des placements?

Compter parmi les leaders mondiaux en matière d'assurance et de gestion d'actifs nous confère une grande responsabilité dans le choix de nos investissements. C'est pourquoi nous nous engageons à effectuer des placements responsables et durables. Dans nos décisions de placement, nous intégrons des facteurs environnementaux, sociaux et de gouvernance, autrement dit les critères ESG, et excluons de notre portefeuille les entreprises ne remplissant pas nos critères. Il s'agit en particulier d'entreprises dans des branches telles que l'industrie du tabac, l'armement, le charbon, le pétrole ou le gaz.

Comment AXA intègre-t-elle le thème de la durabilité dans ses produits de prévoyance?

Nous tenons compte des critères de durabilité dans nos décisions d'investissement. Outre l'exclusion des entreprises qui ne remplissent pas nos critères, nous prenons en compte d'autres facteurs

environnementaux tels que les émissions de CO₂ d'une entreprise et les résultats de nos analyses de la durabilité. Par ailleurs, nous permettons à notre clientèle de se focaliser davantage sur la durabilité. Dans les produits «Plan de prévoyance SmartFlex» et «Plan de capital SmartFlex», AXA permet de choisir le thème de placement «Durabilité». Il est ainsi possible d'investir consciemment dans des entreprises qui suivent une stratégie de décarbonisation efficace et crédible pour atteindre une économie neutre en carbone (objectif «zéro net»). Les fournisseurs de solutions climatiques, comme l'énergie éolienne ou solaire, représentent environ 20% du thème de placement «Durabilité».

Pourquoi faut-il des produits durables en matière de prévoyance et de placement?

La demande de produits financiers durables a fortement augmenté ces dernières années. Il y a une vingtaine d'années, les placements durables en Suisse s'élevaient à environ cinq millions de francs. En 2023, ils atteignaient quelque 694 milliards. Aujourd'hui, plus de la moitié de tous les produits de placement en Suisse possèdent un volet durable. (Source: radio SRF 1, Treffpunkt, 19.03.2024)



En optant pour des investissements durables, on protège son avenir, mais aussi l'avenir de notre environnement.

Quel est l'intérêt d'investir dans la durabilité?

Nombreuses sont les manières grâce auxquelles nous pouvons nous engager en faveur de la durabilité, comme renoncer plus souvent à la voiture, adopter un régime végétarien ou utiliser des énergies renouvelables. Nos décisions de placement sont aussi des leviers d'action, car les entreprises qui s'engagent pour un avenir plus durable ne peuvent innover que si elles reçoivent des capitaux.

En savoir plus sur le plan de capital SmartFlex.





AXA en tant qu'investisseur



Création de valeur à long terme avec les placements durables



«Nous tenons à placer les capitaux en pensant aux besoins des générations futures.»

Daniel Gussmann,
CIO AXA Suisse

AXA a formulé des exigences élevées en termes de durabilité pour ses propres placements. Dans un entretien, Daniel Gussmann, Chief Investment Officer d'AXA Suisse, explique comment la stratégie de placement durable est mise en œuvre.

Monsieur Gussmann, quel objectif AXA poursuit-elle avec sa stratégie de placement durable?

En tant que grand investisseur institutionnel, nous tenons à placer nos capitaux en pensant aux besoins des générations futures. Nous sommes convaincus qu'une utilisation responsable et durable de l'ensemble des ressources crée de la valeur à long terme tant pour notre clientèle, nos actionnaires et notre personnel que pour la société et l'environnement.

En conformité avec l'Accord de Paris sur le climat, l'un des objectifs principaux de la stratégie de placement d'AXA consiste à réduire l'empreinte carbone des investissements pour atteindre le zéro émission nette d'ici 2050. Comment comptez-vous y parvenir?

Nous appliquons des critères d'exclusion très stricts. Par exemple, nous avons déjà retiré de nos portefeuilles plus de 95% des entreprises du secteur pétrolier et gazier. En outre, nous n'investissons pas dans les producteurs d'huile de palme et de soja ni dans les élevages de bovins qui sont impliqués dans le défrichage de la forêt tropicale. Nous excluons aussi de

manière systématique les placements financiers basés sur le commerce de matières premières agricoles.

Quels progrès AXA Suisse a-t-elle enregistrés jusqu'à présent dans ce domaine?

Nous avons déjà réduit de 79,7% l'intensité carbone de nos propres installations depuis 2019, en grande partie grâce à l'abandon des combustibles fossiles. Par ailleurs, nous avons injecté des fonds portés au bilan dans des placements verts comme les obligations vertes ou fonds de placement à impact à hauteur de 2 milliards de francs suisses.

Comment pouvez-vous être certain de la durabilité des titres dans lesquels vous investissez?

Il est indispensable, à cet égard, de disposer de données fiables. Avant d'investir dans des actions, nous analysons et évaluons les entreprises sur la base de critères ESG (environnementaux, sociaux et de gouvernance). À cet effet, nous nous appuyons à la fois sur les données d'agences externes et sur des analyses internes. Nous tenons ainsi compte des risques et des opportunités ESG dans nos décisions de placement. En outre, nous analysons nos portefeuilles de manière régulière et systématique pour vérifier si nos directives sont correctement appliquées ou s'il faut les modifier le cas échéant.

Nouveau membre au comité directeur de la SSF

Daniel Gussmann rejoint le comité directeur de l'association Swiss Sustainable Finance (SSF). La SSF s'engage en faveur de produits et de services financiers durables en Suisse, encourage l'intégration des facteurs ESG dans le secteur financier et soutient ses membres dans la mise en œuvre de stratégies de placement durables.

Lien vers Swiss Sustainable Finance. [SSF \(EN\)](#)



Créer des logements agréables à vivre

Rabais sur les prêts hypothécaires pour les biens immobiliers durables

AXA compte également soutenir les efforts en faveur d'un avenir durable et encourager les investissements dans des biens immobiliers écoresponsables par le biais d'un rabais sur les prêts hypothécaires, que ce soit pour remplacer votre chauffage par un système basé sur les énergies renouvelables, améliorer l'isolation thermique, installer des panneaux photovoltaïques ou réaliser d'autres investissements visant à réduire les émissions de CO₂.

[Lien vers l'offre](#)



La croissance démographique entraîne un besoin de logements. Une conception durable implique non seulement de tenir compte des aspects environnementaux, mais aussi de favoriser la qualité de vie. AXA accorde une grande importance à la composante sociale de ses complexes immobiliers. Comme c'est le cas à Schöngrün, à dix minutes seulement de la gare de Soleure.

En matière de construction et de gestion des biens immobiliers durables, AXA adopte une approche globale, et accorde une attention particulière à l'aspect social. La résidence Schöngrün, près de Biberist, en est un bon exemple. Conçue comme une maison intergénérationnelle, elle prend en compte les besoins d'une société en mutation. Les célibataires, les familles et les personnes âgées trouvent un foyer offrant une excellente qualité de vie dans 160 logements neufs et une maison intergénérationnelle abritant onze petits appartements.

La vie rurale dans la ville de Schöngrün

Les personnes qui le souhaitent peuvent se détendre dans des espaces naturels situés tout près. Depuis le complexe, il est possible de rallier la vieille ville de Soleure en 15 minutes à pied, ou de partir faire un jogging. Schöngrün possède aussi de nombreux atouts pour les sportifs: on trouve par exemple un parcours fitness en plein air et une salle d'escalade dans l'ancienne grange. Les bâtiments, construits à partir de matériaux aussi naturels et durables que possible, sont efficaces sur le

plan énergétique et équipés de panneaux solaires. Schöngrün innove aussi en matière de mobilité: une voiture et des vélos électriques y sont à la disposition des résidents.

La durabilité: plus que des économies d'énergie
AXA a une vision encore plus large de la durabilité. Les aspects sociaux sont intégrés autant que possible dans tous les projets immobiliers et les biens existants. Cela inclut également la santé, la sécurité, le confort, la responsabilité économique et l'engagement des collaborateurs et des collaboratrices dans leur propre entreprise. AXA entretient un contact direct avec les usagers de ses immeubles. C'est ainsi que l'on développe des espaces d'habitation, de travail et de vie adaptés aux besoins. Les locataires sont accompagnés dans l'aménagement d'un espace de vie durable, par exemple par le biais de conseils pour économiser l'énergie et optimiser l'exploitation des bâtiments.

Une communication cruciale

AXA mise sur des concepts novateurs de mixité sociale et de promotion de l'esprit de communauté. La communication joue un rôle essentiel à Schöngrün. Les habitants peuvent échanger via une application développée par AXA. Très utilisée, elle renforce le sentiment d'appartenance à une communauté et la cohésion entre voisins. En effet, la satisfaction des locataires est un facteur clé pour réussir à développer un site durable – le faible nombre de départs et de logements vacants en sont la meilleure preuve.



Le complexe Schöngrün est un écrin de verdure aux portes de Soleure.



Les installations comme le parcours fitness en plein air permettent de créer des lieux de rencontre pour tous.



AXA en tant qu'entreprise



Diversité et inclusion: une culture d'entreprise vécue au quotidien



Participants au débat

Gudrun Sander est directrice du centre de compétences pour la diversité et l'inclusion (CCDI) et directrice du centre de recherche en management international à l'université de Saint-Gall. Depuis trente ans, elle promeut la diversité, l'égalité et l'inclusion dans la recherche, la pratique, l'enseignement et la formation continue.

Patrick Weber est expert en diversité, égalité et inclusion chez AXA Suisse depuis mars 2023. Auparavant, il était collaborateur scientifique à la Haute école de travail social du nord-ouest (FHNW). Après y avoir obtenu un Certificate of Advanced Studies (CAS) en diversité et égalité, il a décidé de mettre ses connaissances en pratique au sein d'AXA Suisse.

La question de la diversité et de l'inclusion revêt une grande importance pour AXA. Gudrun Sander, professeur, et Patrick Weber, expert en diversité, égalité et inclusion chez AXA, abordent le sujet de leur point de vue respectif.

Gudrun Sander: en Suisse comme à l'échelle internationale, les efforts déployés en matière de diversité et d'inclusion se concentrent encore souvent sur les inégalités de traitement des femmes et des hommes, en particulier aux postes de direction ou en lien avec la ségrégation professionnelle, c'est-à-dire la répartition du personnel entre les professions traditionnellement féminines ou masculines. Mais il faut aussi tenir compte des minorités, par exemple des personnes susceptibles d'être discriminées en raison de leur origine ethnique ou de leur appartenance à la communauté LGBTQIA+. La neurodiversité est un autre aspect important souvent négligé. En effet, 80% des handicaps ne sont pas visibles. En outre, la «diversité» recouvre aussi la notion d'équilibre sain entre vie professionnelle et vie privée, ce qui inclut la thématique des différentes phases de la vie.

Patrick Weber: Jusqu'à présent, AXA se focalisait effectivement en priorité sur les questions de genre et la conciliation de la vie de famille et de la vie professionnelle. Il est néanmoins souhaitable de prendre également en compte d'autres dimensions de la diversité. Et j'ai observé qu'AXA appliquait déjà de nombreuses mesures allant

dans ce sens sans qu'elles soient étiquetées «diversité et inclusion». La manière dont elle aborde les familles arc-en-ciel et le congé parental en est un exemple.

Gudrun Sander: Je pense qu'AXA a toujours été une pionnière en la matière. Elle a par exemple introduit des modèles de travail flexible dix ans déjà avant la pandémie de Covid-19. Lors des quelques contacts que j'ai eus avec elle, j'ai moi aussi perçu l'ouverture d'esprit dont tu parles et je l'ai toujours beaucoup appréciée. AXA est à l'écoute et s'ouvre à la nouveauté.

Patrick Weber: Oui, je trouve également que les personnes ayant une fonction centrale chez AXA sont ouvertes au changement, et les collaborateurs et collaboratrices apprécient cette culture. D'ailleurs, bon nombre d'anciens membres du personnel reviennent précisément en raison de cette culture. La visibilité de cette thématique au quotidien est déterminante pour moi, car aucun progrès n'est possible si elle fait défaut.

Gudrun Sander: Dans ce domaine, il est néanmoins important que chaque entreprise conçoive les projets de manière qu'ils soient aussi indépendants que possible des personnes aux commandes, car il arrive souvent que les acquis disparaissent rapidement après un changement de direction. Les différents thèmes doivent donc s'intégrer le plus rapidement possible dans la



culture d'entreprise de sorte que, dans le meilleur des cas, ils ne soient même plus perçus comme des éléments relevant de la diversité et de l'inclusion.

Patrick Weber: C'est vrai. Et pour y parvenir, AXA Suisse a besoin avant tout d'une base solide. Personnellement, j'estime important que la culture d'entreprise ne repose pas uniquement sur les instructions du Groupe AXA, mais qu'elle englobe également des structures et des valeurs précises et spécifiques à la Suisse. Ensuite, il faut prendre des mesures concrètes, à l'instar de notre enquête sur l'inclusion que nous réalisons pour la quatrième fois déjà cette année. Nous exploitons activement ses résultats et en tenons compte notamment dans l'élaboration de notre nouvelle stratégie D&I. De plus, des collaborateurs et collaboratrices ont créé cette année un réseau queer qui s'engage de manière active en faveur d'un environnement de travail inclusif pour les personnes queer. Tout cela va dans le bon sens et montre qu'AXA tient fortement à promouvoir la diversité et l'inclusion.



AXA finance des projets d'élimination du CO₂ comme cette opération de reforestation en Uruguay.

-22%

Réduction des émissions de CO₂ liées à l'énergie, aux déplacements en voiture et aux voyages d'affaires entre 2019 et 2023

13 630 t

Bilan carbone d'AXA Suisse, y c. service externe, en 2023

Progression vers l'objectif de zéro émission nette de CO₂

AXA s'engage pour la protection du climat. Elle tient à réduire autant que possible toutes ses émissions quotidiennes de gaz à effet de serre. Elle soutient aussi des projets qui permettent de capter le CO₂ de l'atmosphère et de le stocker durablement.

Comprendre l'empreinte carbone

Comment AXA procède-t-elle? Le calcul annuel de ses émissions de carbone sert de base. Ces données permettent de connaître les progrès réalisés en termes de réductions et de définir les actions supplémentaires requises. ClimatePartner, une entreprise de protection du climat, vérifie tant le bilan carbone que les mesures de réduction et les objectifs, mais aussi l'obtention de certificats de CO₂ et la transparence de la communication. Chacune de ces étapes est certifiée.

Réductions de CO₂ déjà importantes

Grâce à sa stratégie climatique, AXA a déjà obtenu de bons résultats: elle a pu réduire de 22% supplémentaires ses émissions de carbone liées à l'énergie, aux déplacements en voiture et aux voyages d'affaires entre 2019 et 2023. Ces dernières années, elle a considérablement réduit les distances parcourues en avion et en voiture. «Chez AXA, on préfère le train à l'avion pour les trajets d'une durée allant jusqu'à cinq heures et demie», explique Franka Bosman, Sustainability Manager chez AXA Suisse. Les expertises à distance ou les expertises vidéo constituent un autre moyen d'éviter efficacement des émissions de CO₂: lorsqu'un véhicule est accidenté, la cliente ou le client peut régler le cas avec l'expert d'AXA par vidéo ou en lui envoyant des photos. La suppression des déplacements fait gagner du temps aux deux parties et permet d'atténuer l'impact environnemental.

Réduire les émissions liées aux bâtiments et à la mobilité

La consommation énergétique et la mobilité de son personnel sont deux autres domaines importants dans lesquels AXA souhaite réduire son empreinte carbone.

«Dans les immeubles de bureaux, nous exploitons les surfaces de manière plus efficace afin d'économiser de l'énergie. Nous remplaçons également les chauffages à combustibles fossiles et installons des panneaux photovoltaïques sur nos toits», explique Franka Bosman. Dans le domaine de la mobilité, la voiture est le moyen de transport qui émet le plus de CO₂. «C'est pourquoi nous essayons de diminuer le nombre de trajets en voiture.» AXA permet à ses collaboratrices et collaborateurs de travailler à domicile et de mener en ligne une partie des entretiens avec les clients et clientes. Lorsqu'un déplacement en voiture est inévitable, AXA encourage le passage à un véhicule électrique.

La mobilité reste toutefois la plus grande source d'émissions de CO₂ d'AXA. Voilà pourquoi nous continuons à chercher des solutions afin de rendre les trajets pendulaires et les voyages d'affaires moins impactants pour le climat. En outre, l'accent sera porté sur l'intelligence artificielle afin, notamment, de mieux comprendre et de surveiller la consommation énergétique et l'empreinte carbone que cette technologie entraîne.

Certification externe par ClimatePartner



Activités commerciales certifiées
par ClimatePartner
climate-id.com/H2TM6A



Moins de titres, davantage de responsabilisation

«Une grande entreprise suisse abolit sa hiérarchie», titrait le Blick en début d'année, faisant allusion à la suppression des titres et au nouveau modèle de rémunération d'AXA Suisse. Mais que faut-il attendre exactement de cette évolution, et est-il vrai qu'AXA Suisse a tiré un trait sur ses responsables hiérarchiques? Nous avons posé la question à Daniela Fischer, responsable HR.

Daniela, que signifie concrètement la suppression des titres, au quotidien?

Pour les collaborateurs et collaboratrices, cela n'a quasiment rien changé. Nous avons depuis longtemps une culture de collaboration d'égal à égal. Nous l'avons simplement officialisée en faisant disparaître les titres. Notre objectif n'était pas de supprimer la hiérarchie. Nous la maintenons, mais en créant une responsabilisation grâce à elle. Et en passant d'une hiérarchie des statuts à une hiérarchie des responsabilités.

Vous avez donc conservé une hiérarchie?

Oui, mais une hiérarchie des responsabilités. Nous avons supprimé les titres tels que «Director» ou «Vice-President», qui étaient surtout des marqueurs de statut social. Mais nous avons toujours des cadres qui soutiennent nos collaborateurs et collaboratrices, comme le prévoit notre approche de la conduite «Empowering Leadership». La structure de notre organisation est donc restée la même.

Pour le personnel, tout reste donc comme avant?

Pas tout à fait. Ce qui a changé, ce sont les possibilités de faire carrière au sein d'AXA. Jusqu'à présent, une promotion chez AXA Suisse, cela revenait à obtenir un titre. Désormais, nous avons une architecture des fonctions à treize échelons. Et pour chacun de ces échelons, nous disposons d'une description des tâches, des responsabilités et des exigences envers les collaborateurs et collaboratrices. Ce système, plus granulaire, donne l'avantage de réduire les paliers entre les différents niveaux, et donc d'augmenter la transparence tout en mettant mieux en avant les possibilités d'évolution de carrière.

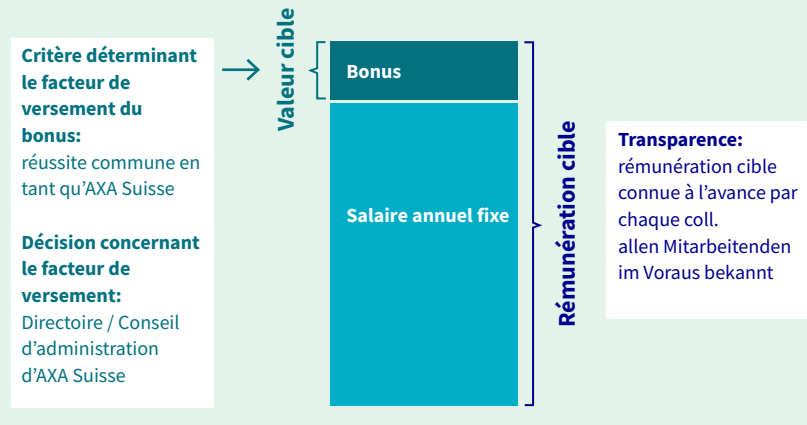
Une transformation de taille, apparemment. Était-elle si nécessaire?

Concentrer le pouvoir sur une poignée de personnes et attribuer des titres reflétant ce pouvoir, c'est une conception de la conduite qui a fait son temps. Aujourd'hui, nous n'avons plus le même rapport à notre travail. Nous voulons y voir un sens, agir avec une certaine autonomie et pouvoir façonner le quotidien. C'est d'abord le rôle des cadres de fournir les conditions pour que ce soit possible.

AXA s'est aussi penchée sur les bonus, un sujet souvent repris et âprement discuté dans les médias. Qu'est-ce qui a changé?

Auparavant, le bonus se fondait principalement sur les performances individuelles. Depuis le

Le système de rémunération d'AXA



«Le succès de notre entreprise est le fruit d'un effort collectif.»

début de l'année, la rémunération variable est fonction du succès de l'entreprise. Celui-ci, en effet, est le fruit d'un effort collectif. Au final, le bonus sera plus élevé pendant les années affichant de bons résultats financiers. Ce système est plus transparent, et il récompense non seulement la contribution de chaque individu, mais aussi la performance globale de l'entreprise.

Et qu'en pensent les collaborateurs et les collaboratrices?

Ce changement a été très bien accueilli, et pas seulement par les plus jeunes. Nos collaborateurs et collaboratrices ont soutenu cette évolution à tous les échelons hiérarchiques, car ils en ont compris les avantages.



Daniela Fischer, responsable HR chez AXA Suisse

AXA en tant que membre de la société



Engagements d'AXA au service de la société

Flora Futura

AXA, qui fêtera son 150^e anniversaire en 2025, aidera à revaloriser sur le plan écologique une surface d'un mètre carré d'espace vert par cliente et par client, soit au total quelque deux millions de mètres carrés de biodiversité ou l'équivalent d'environ 280 terrains de football. Plus d'informations sur la [Biodiversité chez AXA](#)

Football féminin

Depuis la saison 2020-2021, AXA est partenaire de la plus haute ligue du football féminin en Suisse, à qui elle a donné son nom. Elle poursuivra cet engagement à l'été 2025, puisqu'elle sera partenaire officielle de l'EURO féminin de l'UEFA 2025, qui se tiendra dans huit villes suisses. AXA œuvre avec passion pour que le football féminin obtienne la reconnaissance qu'il mérite. En outre, grâce à de nombreux engagements pris au niveau de ses agences locales, AXA améliore sa visibilité dans ce sport de masse et dans sa relève. Plus d'informations sur le [Football féminin](#)

Fondation d'AXA pour la prévention

On observe une grande diversité parmi les usagers de la route. Et tous ont besoin d'aide pour se préparer à gérer la mobilité urbaine. Depuis 1973, la Fondation d'AXA pour la prévention s'efforce d'accroître la sécurité routière en promouvant la recherche ainsi que la prévention dans ce domaine qui, avec Max le futé, cible plus particulièrement les enfants.

Plus d'informations sur la [Fondation d'AXA pour la prévention](#)

Vacances Croix-Rouge

Le projet «Vacances Croix-Rouge» est destiné à des enfants ayant connu des situations éprouvantes comme la guerre ou l'exode. AXA soutient cette initiative de la Croix-Rouge suisse depuis 2023. Pendant une semaine de vacances, les enfants peuvent redevenir tout simplement des enfants, se reposer, acquérir de nouvelles compétences en jouant et recevoir un soutien pour leur intégration.

Plus d'informations sur [Vacances Croix-Rouge \(en allemand\)](#)

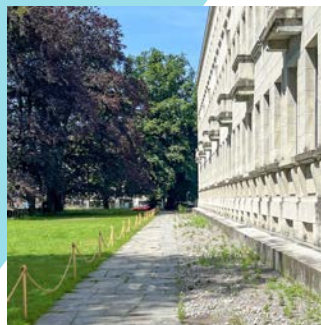
Sitios

L'association Sitios développe et exploite la plate-forme ginto, qui permet aux personnes à mobilité réduite d'obtenir des informations sur l'accessibilité de divers bâtiments. AXA aide Sitios à intégrer dans cette plate-forme les données sur la disponibilité des ascenseurs publics. En savoir plus sur [ginto](#)





Un poumon vert en pleine ville:
le parc Flora Futura au siège d'AXA
à Winterthour (dès 2025)



Biodiversité et détente à l'honneur

Le terrain entourant le siège d'AXA à Winterthour est en cours de réaménagement afin d'accueillir d'ici à 2025 le nouveau parc Flora Futura. Cet espace dédié à la biodiversité, invitera également la population à la détente.

Les travaux de réaménagement vont bon train: la revalorisation du territoire du futur parc Flora Futura, qui s'étendra sur une surface de 16 000 m², passe par la création de prairies sèches et de prairies fleuries et la plantation d'arbres et d'arbustes sauvages indigènes adaptés au lieu. Ces plantes offriront un habitat à nombre de papillons et de coléoptères. De plus, le projet prévoit des éléments structurels comme des amas de branches et des abris pour chauves-souris ainsi que des mesures de lutte contre les collisions avec les oiseaux, faisant du parc un lieu de vie adapté aux petits mammifères et aux volatiles.

Un îlot de biodiversité au cœur de la ville

Dans le cadre de l'initiative Flora Futura, AXA s'engage depuis deux ans en faveur d'une plus grande biodiversité en Suisse. La vocation du parc est de renforcer cet engagement. Cependant, l'objectif n'est pas seulement de fournir un habitat à toutes sortes d'espèces. Le projet prévoit aussi la création de différents écosystèmes, tels que des zones caillouteuses et des bassins propices à la biodiversité. Par ailleurs un travail sur les arbres du parc doit permettre de les rendre plus résistants face au changement climatique. Le siège d'AXA devient ainsi un lieu phare consacré à la biodiversité en pleine zone urbaine.

Pour le réaménagement de cet espace, AXA combine plusieurs éléments qui formeront un tout: les arbres anciens, la valeur historique et patrimoniale du lieu et les œuvres d'art présentes sur place. Seul leur cadre changera, «dans le respect du patrimoine culturel et écologique», comme l'explique le responsable de projet Thomas Hügli.

Se reposer, se restaurer, se promener, se ressourcer.

Mais ce n'est pas tout. «Nous souhaitons créer un lieu qui invite à se rencontrer et à passer du temps au cœur de Winterthour. Le personnel d'AXA, la population locale ainsi que les personnes de passage auront la possibilité de s'y promener, de s'y reposer et de s'y ressourcer, AXA étant leur hôte», détaille Thomas Hügli. Il s'agit aussi de rendre l'espace accueillant et intéressant, en proposant par exemple des zones de détente équipées de supports d'information numériques sur la diversité des espèces, un parcours pour les visiteurs ou une offre de restauration durable. L'inauguration officielle du parc aura lieu en mai 2025, à l'occasion du 150^e anniversaire d'AXA. «Le parc Flora Futura a pour vocation de revaloriser écologiquement les abords du siège d'AXA et de les rendre plus accessibles à la population. Nous y voyons une marque de notre attachement à la ville de Winterthour, aujourd'hui et demain», estime Fabrizio Petrillo, CEO d'AXA Suisse.



«Le parc Flora Futura a pour vocation de revaloriser écologiquement les abords du siège d'AXA et de les rendre plus accessibles à la population.»

Fabrizio Petrillo, CEO d'AXA Suisse

2025

Achèvement des travaux. Le personnel d'AXA, la population de Winterthour et le public pourront venir se promener dans le parc, s'y détendre et s'y ressourcer, AXA étant leur hôte.

16 000 m²

C'est la surface qu'occupera le futur parc Flora Futura aux abords du siège d'AXA à Winterthour.

AXA Atout Cœur

Notre temps et notre engagement sont ce que nous avons de plus précieux à offrir à la société. C'est en partant de ce postulat qu'AXA a lancé son initiative mondiale «Atout Cœur». En Suisse, quelque 700 collaborateurs et collaboratrices se sont engagés en 2023 et ont fourni près de 5000 heures de bénévolat dans le cadre de missions en faveur de la nature ou de projets sociaux. Daniela Scharfetter, experte en bénévolat chez AXA Suisse, explique comment et pourquoi AXA s'engage.

En savoir plus sur nos initiatives [AXA Atout Cœur](#)



Daniela, comment AXA crée-t-elle de la valeur ajoutée pour la société grâce aux actions d'«AXA Atout Cœur»?

Nous souhaitons apporter notre contribution pour un environnement viable et une société sûre. Par ailleurs, notre objectif est de sensibiliser les personnes aux besoins de l'environnement et de la société. C'est pourquoi nous travaillons avec des organisations à but non lucratif qui connaissent bien les besoins du lieu ou du groupe cible qui va bénéficier de l'action en question.

Comment les activités «AXA Atout Cœur» se passent-elles concrètement? Peux-tu nous citer quelques exemples?

Les interventions dans le domaine de l'environnement comprennent, par exemple, la reboisement de forêts protectrices, le ramassage de déchets ou la lutte contre les néophytes. Dans le domaine social, nous nous engageons notamment en coachant des jeunes, en œuvrant pour l'accessibilité des personnes porteuses de handicap et en accompagnant des personnes marginalisées.

Selon toi, quel aspect est essentiel dans la mise en œuvre du bénévolat dans une entreprise?

La reconnaissance de l'engagement bénévole du personnel est primordiale. De plus, il doit être porté par toutes les collaboratrices et tous les collaborateurs ainsi que les cadres. Par ailleurs, nous devons faire preuve de respect envers les organisations à but non lucratif et les valeurs qu'elles défendent. En effet, une collaboration bienveillante et respectueuse est la clé d'un engagement fructueux.

Pourquoi est-il intéressant pour une entreprise d'investir dans l'engagement bénévole de ses équipes?

S'engager a un effet positif sur la culture d'entreprise et la cohésion. Cela donne en outre la possibilité de réseauter dans un cadre différent et de voir les choses sous un nouvel angle. Le bénévolat a du sens et offre de la variété, ce qui favorise le bien-être des personnes au travail.



Cette initiative internationale permet aux collaborateurs et aux collaboratrices d'AXA de s'engager pour la collectivité dans de nombreux domaines, que ce soit en faveur de personnes ou de l'environnement.



Impressum

AXA Assurances SA

General-Guisan-Strasse 40

Case postale 357

CH-8401 Winterthour

0800 809 809

corporate.responsibility@axa.ch

www.axa.ch

Mentions légales

La présente brochure peut contenir des déclarations relatives à des événements, tendances, attentes ou plans futurs ou encore à des objectifs concernant l'avenir des activités, de la situation financière, de la performance et de la stratégie d'AXA. Ces déclarations se fondent sur les opinions et hypothèses actuelles de la direction d'AXA et peuvent revêtir des incertitudes et des risques connus ou inconnus. En outre, ces opinions et hypothèses peuvent changer à tout moment.